

# NDBデータを活用した分析

～ 特定健診、医療費、重複・多剤投薬に関する分析 ～

令和6年3月

山梨県保険者協議会

## <目次>

○ 分析の目的及び内容	-----	1~2
<b>【概要編】</b>		
1. 特定健診（検査結果・質問項目）【令和2年度】	-----	4~6
2. 医療費【令和3年度】	-----	7
3. 重複・多剤投薬【令和3年度】	-----	8
<b>【資料編】</b>		
1. 特定健診（検査結果・質問項目）【令和2年度】		
（1）特定健診 メタボリックシンドローム判定項目に関する有所見者割合		
① 全国・山梨県（性・年齢階層別）	-----	10
② 二次医療圏別（性・年齢階層別）	-----	11
（2）特定健診 質問項目に関する該当者割合		
① 全国・山梨県（性・年齢階層別）	-----	12~14
② 二次医療圏別（性・年齢階層別）	-----	15~17
（3）特定健診 HbA1c検査結果の詳細	-----	18~21
2. 医療費【令和3年度】		
（1）山梨県における一人当たり医療費上位10疾病	-----	22
（2）保険者別 医療費の3要素の状況		
① 高血圧性疾病	-----	23
② 糖尿病	-----	24
③ 骨折	-----	25
④ 脳梗塞	-----	26
⑤ 統合失調症、統合失調症型障害及び妄想性障害	-----	27
（3）各保険者別 一人当たり医療費上位10疾病	-----	28~30
（参考）医療費の3要素について	-----	31
3. 重複・多剤投薬【令和3年度】		
（1）重複投薬の状況	-----	32~33
（2）多剤投薬の状況	-----	34~35

## 分析の目的及び内容

### ○分析の目的

医療費の適正化を推進するにあたり、生活習慣病の発症・重症化予防は重要であり、山梨県医療費適正化計画（※1）においてもその取組を推進している。

また、日本健康会議における「健康づくりに取り組む5つの実行宣言2025」においては、保険者協議会を通じた予防・健康づくりへの取組（※2）を推進している。

そこで、各医療保険者や医療関係者、また県・保健所単位で実施している地域・職域保健連携推進協議会等の場において、より効果的な生活習慣病対策を検討するための基礎資料として活用できるように、全保険者データが集約されたNDBデータを活用し地域全体の傾向について分析を行った。

#### ※1 山梨県医療費適正化計画

「メタボリックシンドローム該当者及び予備群の減少」「喫煙率（成人）の減少」「（生活習慣病重症化予防）糖尿病性腎症による新規透析患者数の減少」等を目標に掲げ取組を推進。

#### ※2 日本健康会議 健康づくりに取り組む5つの実行宣言2025 宣言2

保険者協議会の取組として「加入者のレセプトデータや特定健診・事業主健診データ、利用者属性等を分析して、保険者による地域・職域の予防・健康づくりの取組に貢献すること」を宣言2の達成要件の1つとして位置づけ。

### ○NDBデータとは

厚生労働省が「高齢者の医療の確保に関する法律」に基づき、2009（平成21）年からレセプト情報並びに特定健康診査・特定保健指導情報を収集したもの。

NDBには保険診療にまつわる様々なデータが含まれており、国民皆保険下にある日本では全数に近い割合で国民の医療動向を把握することができる。そのため、保健・医療を対象とした政策の立案や研究の遂行にあたり、貴重なデータであると位置付けられている。

### ○使用データ

- ・ 特定健診に関する分析：  
第8回NDBオープンデータ（R2年度実施分）
- ・ 医療費、重複・多剤投薬に関する分析：  
NDBデータ（医療費適正化計画関係データセット（厚生労働省））（令和3年度診療分）

※いずれもR6.3 現在公表されている最新データを使用

## ○分析の内容

### 1. 特定健診（検査結果・質問項目）【令和2年度】

以下についてそれぞれ性・年齢階層別、二次医療圏別にその傾向を分析

- ① 特定健診 メタボリックシンドローム判定項目に関する有所見者割合
- ② 特定健診 質問項目に関する該当者割合
- ③ 特定健診 HbA1c検査結果の詳細

### 2. 医療費【令和3年度】

山梨県において一人当たり医療費が上位かつ全国と比較して高い以下5疾病について、保険者別、医療費の3要素別に傾向を分析

- ① 高血圧性疾病
- ② 糖尿病
- ③ 骨折
- ④ 脳梗塞
- ⑤ 統合失調症、統合失調症型障害及び妄想性障害

### 3. 重複・多剤投薬【令和3年度】

山梨県における重複投薬及び多剤投薬の状況を確認

## ○保険者協議会が実施する「国保・協会けんぽのデータ分析」と「NDBデータ分析」の棲み分け

・ 特定健診に関する分析：

特定健診に係るデータについては、現時点の最新データは「国保・協会けんぽデータ」はR3年度実施分、「NDBデータ」はR2年度分が取得可能。

全保険者分が対象となる「NDBデータ分析」は地域全体像を示す確定版として、「国保・協会けんぽデータ分析」から1年遅れて別視点による分析を加えた形で提示。

・ 医療費に関する分析：

「国保・協会けんぽデータ」「NDBデータ」ともに現時点の最新データはR3年度分となる。

「国保・協会けんぽデータ分析」では保険者別、二次医療圏別の傾向を分析。「NDBデータ分析」では、一人当たり医療費が高い疾病に着目し、詳細分析を行う。

# 概要編

# 1. 特定健診（検査結果・質問項目）

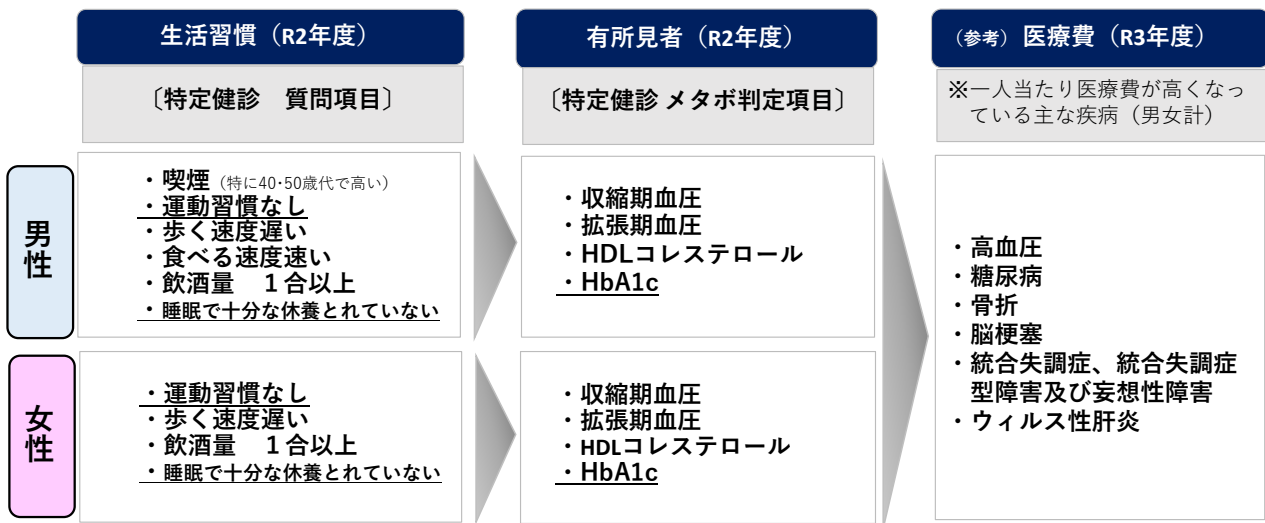
NDBオープンデータ（R2年度）を活用し特定健診の検査結果（メタボ判定項目）及び質問項目について性・年齢階層別、二次医療圏別、に傾向を分析。

## （1）山梨県の特徴

### 全年齢層で共通して該当割合が高い項目（全国平均との比較）

すべての年齢階層（40～49歳、50～59歳、60～69歳、70～74歳）において全国平均と比較して該当割合が高い項目を“地域共通の特徴”と捉え抽出。

（総計値による比較の場合、高齢者層の割合が多い集団ほど有所見等の割合が高く出る傾向にあるため、そうしたバイアスを取り除いた上で地域全体の傾向を確認）



\* 下線は特に特徴的な傾向が見えた項目

### 特に特徴的な傾向が見えた項目（全国平均との比較）

\* 各表は全国及び見の該当者割合（単位％）と、その差（全国－山梨）を示す

\* 文字の色：全国より該当者割合が高いものを赤字または赤色のセルで示す

\* セルの色：県平均との差が大きいものを色づけ（色が濃いほど差が大きい）《赤色》該当者割合が高い

#### ○ 睡眠で十分な休養とれていない 該当者割合

	男性			女性		
	全国	県	差	全国	県	差
40～49歳	34.6	<b>36.5</b>	1.9	36.1	<b>38.1</b>	2.0
50～59歳	35.6	<b>37.4</b>	1.8	40.1	<b>43.5</b>	3.4
60～69歳	27.6	<b>33.4</b>	5.8	30.4	<b>41.3</b>	10.9
70～74歳	20.5	<b>35.7</b>	15.2	24.6	<b>43.1</b>	18.6

※年齢階層が上がるほど全国との該当者割合の差が大きい

#### ○ HbA1c 有所見（5.6%以上）者割合

	男性			女性		
	全国	県	差	全国	県	差
40～49歳	34.2	<b>48.2</b>	14.0	26.0	<b>37.7</b>	11.8
50～59歳	48.7	<b>61.1</b>	12.5	45.6	<b>60.5</b>	14.9
60～69歳	60.2	<b>71.9</b>	11.7	59.2	<b>74.4</b>	15.3
70～74歳	65.6	<b>77.9</b>	12.3	64.2	<b>79.2</b>	15.0

※全国と比べ、すべての年齢階層において有所見者割合が10ポイント以上高い

#### ○ 運動習慣（1回30分以上・週2日以上）なし 該当者割合

	男性			女性		
	全国	県	差	全国	県	差
40～49歳	74.8	<b>78.6</b>	3.8	85.4	<b>88.3</b>	2.9
50～59歳	73.9	<b>77.1</b>	3.2	80.7	<b>83.9</b>	3.2
60～69歳	67.4	<b>70.2</b>	2.8	69.8	<b>74.3</b>	4.5
70～74歳	52.7	<b>59.1</b>	6.4	56.2	<b>63.3</b>	7.1

※特に70～74歳で全国との該当者割合の差が大きい

【対策】全国に比べて該当者割合が高い項目については、対策の強化が必要とされるが、中でも特にHbA1cの有所見者割合の高さは顕著に見られることから、より重点的な対策が必要と考えられる。また、体を動かすことは糖尿病リスクを下げると言われており、糖尿病対策の一つとして運動の習慣化が有効と思われる。

〔参考〕特定健診受診者数・受診率（全保険者計）（R2年度）  
 ○山梨県 受診者数：206,936人 受診率：57.3%  
 ○全国 受診者数：28,791,016人 受診率：53.1%  
 （厚生労働省ホームページ「特定診査・特定保健指導に関するデータ」より）

## (2) 二次医療圏別に見た特徴

### 全年齢層で共通して該当割合が高い項目（県平均との比較）

すべての年齢階層（40～49歳、50～59歳、60～69歳、70～74歳）において県平均と比較して該当割合が高い項目を“地域共通の特徴”と捉え抽出。

（総計値による比較の場合、高齢者層の割合が多い集団ほど有所見等の割合が高く出る傾向にあるため、そうしたバイアスを取り除いた上で地域全体の傾向を確認）

	男性		女性	
	生活習慣（R2年度） 〔特定健診 質問項目〕	有所見者（R2年度） 〔特定健診メタボ判定項目〕	生活習慣（R2年度） 〔特定健診 質問項目〕	有所見者（R2年度） 〔特定健診メタボ判定項目〕
中北	<ul style="list-style-type: none"> <li>・飲酒量1合以上</li> <li>・飲酒量3合以上</li> <li>・睡眠で十分な休養とれていない</li> </ul>	該当項目なし (県平均と同様の傾向)	<ul style="list-style-type: none"> <li>・飲酒量1合以上</li> </ul>	該当項目なし (県平均と同様の傾向)
峡東	<ul style="list-style-type: none"> <li>・喫煙</li> <li>・間食習慣 毎日・時々</li> <li>・朝食欠食</li> <li>・飲酒頻度 毎日</li> <li>・生活習慣改善意欲なし</li> </ul>	・HbA1c	<ul style="list-style-type: none"> <li>・喫煙</li> <li>・噛みにくい、噛めない</li> <li>・間食習慣 毎日・時々</li> </ul>	<ul style="list-style-type: none"> <li>・BMI</li> <li>・HbA1c</li> </ul>
峡南	<ul style="list-style-type: none"> <li>・喫煙</li> <li>・運動習慣なし</li> <li>・歩く速度 遅い</li> <li>・睡眠で十分な休養とれていない</li> <li>・生活習慣改善意欲なし</li> </ul>	<ul style="list-style-type: none"> <li>・収縮期血圧</li> <li>・拡張期血圧</li> </ul>	<ul style="list-style-type: none"> <li>・20歳から体重10kg増加</li> <li>・運動習慣なし</li> <li>・身体活動なし</li> <li>・間食習慣 毎日・時々</li> <li>・睡眠で十分な休養とれていない</li> <li>・生活習慣改善意欲なし</li> </ul>	<ul style="list-style-type: none"> <li>・腹囲</li> <li>・BMI</li> </ul>
富士・東部	<ul style="list-style-type: none"> <li>・喫煙</li> <li>・20歳から体重10kg増加</li> <li>・運動習慣なし</li> <li>・身体活動なし</li> <li>・噛みにくい、噛めない</li> <li>・間食習慣 毎日</li> <li>・飲酒頻度 毎日</li> <li>・生活習慣改善意欲なし</li> </ul>	<ul style="list-style-type: none"> <li>・腹囲</li> <li>・BMI</li> <li>・収縮期血圧</li> <li>・拡張期血圧</li> <li>・中性脂肪</li> </ul>	<ul style="list-style-type: none"> <li>・身体活動なし</li> <li>・噛みにくい、噛めない</li> <li>・食べる速度 速い</li> <li>・間食習慣 毎日</li> <li>・飲酒頻度 毎日</li> <li>・生活習慣改善意欲なし</li> </ul>	<ul style="list-style-type: none"> <li>・BMI</li> <li>・収縮期血圧</li> <li>・拡張期血圧</li> <li>・中性脂肪</li> </ul>

\* 下線は特に特徴的な傾向が見えた項目

### 特に特徴的な傾向（地域差）が見えた項目（県平均との比較）

\* 各表は二次医療圏別の該当者割合（単位％）を示す

\* 県平均よりも該当者割合が高いものを赤字または赤色のセルで示す

\* セルの色：県平均との差が大きいものを色づけ（色が濃いほど差が大きい）《赤色》該当者割合が高い《青色》該当者割合が低い

○睡眠で十分な休養とれていない 該当者割合

	男性					女性				
	県	中北	峡東	峡南	富士・東部	県	中北	峡東	峡南	富士・東部
40～49歳	36.5	37.0	34.8	39.5	35.3	38.1	37.9	37.0	42.6	38.1
50～59歳	37.4	37.9	36.5	41.3	35.6	43.5	44.2	43.1	48.2	40.5
60～69歳	33.4	34.5	32.6	37.4	30.1	41.3	44.1	39.3	45.0	33.6
70～74歳	35.7	39.0	32.2	40.8	26.7	43.1	48.2	40.3	44.4	27.8

※中北・峡南に該当者割合が高く、富士・東部は低い傾向。

○身体活動（歩行と同等・1日1時間以上）なし 該当者割合

	男性					女性				
	県	中北	峡東	峡南	富士・東部	県	中北	峡東	峡南	富士・東部
40～49歳	60.4	60.3	57.3	62.3	62.7	59.7	58.0	60.4	61.7	64.6
50～59歳	64.4	63.8	62.4	66.8	67.1	59.0	56.8	59.1	61.9	64.3
60～69歳	56.8	55.3	54.3	59.6	61.3	49.8	46.7	49.4	52.7	57.6
70～74歳	45.2	43.3	45.8	44.7	50.9	41.9	38.2	42.9	47.6	50.4

※峡南・富士・東部に該当者割合が高い傾向があり、特に富士・東部は性・年齢階層問わず高い。

○HbA1c 有所見（5.6%以上）者割合

	男性					女性				
	県	中北	峡東	峡南	富士・東部	県	中北	峡東	峡南	富士・東部
40～49歳	48.2	46.4	50.6	53.5	50.0	37.7	36.7	40.1	40.1	36.7
50～59歳	61.1	59.7	63.2	63.5	62.5	60.5	59.4	64.9	60.3	59.3
60～69歳	71.9	72.1	74.2	69.9	70.0	74.4	74.7	79.1	69.4	71.0
70～74歳	77.9	78.7	81.3	70.7	75.4	79.2	81.8	82.3	69.6	72.5

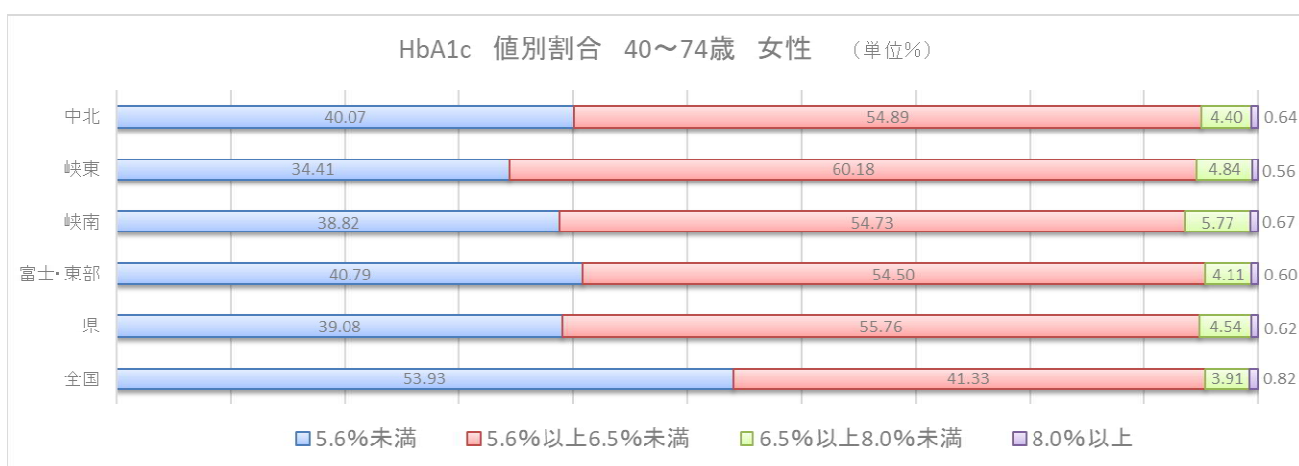
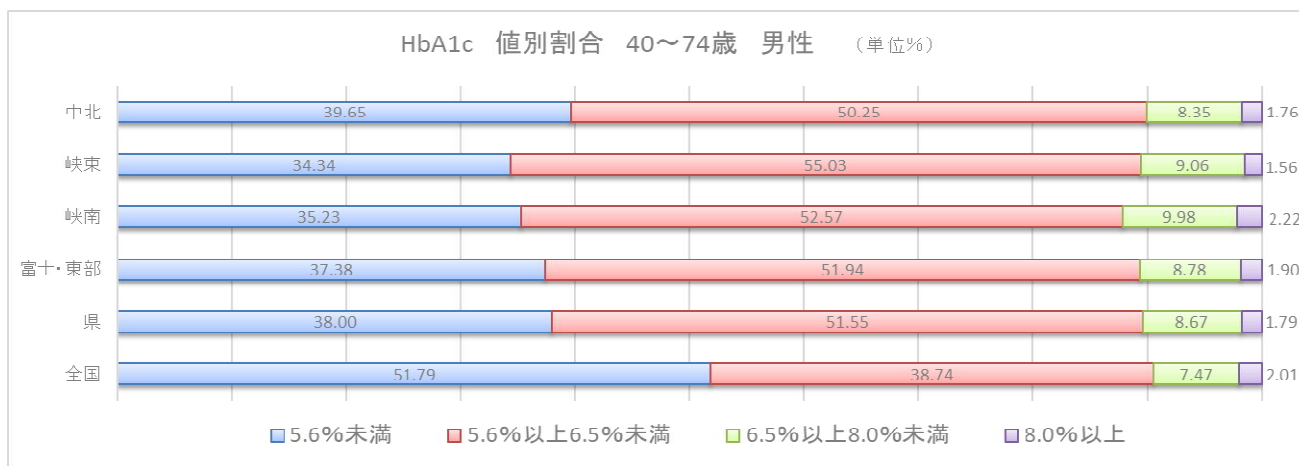
※全年齢階層において峡東で該当者割合が高く特に女性が高い傾向。高年齢層では、峡南・富士・東部の該当者割合が低い。

【対策】 地域の特徴に応じた対策や、課題が大きい対象群に対するアプローチの強化が必要

### (3) 特定健診 HbA1c検査結果の詳細

特定健診のHbA1c検査結果では、山梨県はすべての性・年齢階層において有所見（5.6%以上）者割合が全国より顕著に多い。

そこで、さらに詳細なHbA1cの状況を把握するため、検査値別・地域別に傾向を確認。



#### 【山梨県の特徴】

- ・山梨県では男女ともに5.6%以上6.5%未満の者の割合が最も多く、全国との差が大きい。次いで6.5%以上8.0%未満の者の割合が全国と比較して多い。
- ・8.0%以上の者の割合は全国と比較して少ない。
- ・HbA1c5.6以上の有所見者割合は、男女共に40歳代から全国と比べ顕著に多いことから、若年期からHbA1cが5.6%以上8.0%未満の「少し高い」状態が継続している者が多いことが推測され、その経過の長さが糖尿病性腎症等の合併症を引き起こすリスクとなっている可能性がある。
- ・対策として、若年期からの糖尿病発症予防を強化する必要がある。

#### 【二次医療圏別の特徴】

##### 〔峡東〕

- ・峡東地域では、県と比較し男女共に5.6%未満の割合が少なく、5.6%以上の有所見者割合が多いが、8.0%以上の割合は少ない。

##### 〔峡南〕

- ・峡南地域では、6.5%以上8.0%未満の者の割合が男女共に県と比較し多い。



## 2. 医療費

NDBデータ（医療費適正化計画関係データセット（厚生労働省））（R3年度診療分）を活用し、山梨県において一人当たり医療費が上位かつ全国と比較して高い5疾病について、保険者別、医療費の3要素別に傾向を分析

### (1) 山梨県における一人当たり医療費上位10疾病（入院・入院外・歯科計）

	疾病分類名	山梨県	全国	差 (※1)	比 (※2)
1	高血圧性疾患	23,587	21,924	1,664	107.6
2	歯肉炎及び歯周疾患	15,836	18,595	-2,759	85.2
3	糖尿病	14,344	13,278	1,066	108.0
4	その他の悪性新生物<腫瘍>	13,665	13,895	-230	98.3
5	骨折	13,463	11,497	1,965	117.1
6	その他の心疾患	11,890	12,633	-743	94.1
7	腎不全	11,308	11,872	-565	95.2
8	脳梗塞	9,950	8,676	1,274	114.7
9	統合失調症、統合失調症型障害及び妄想性障害	8,962	6,807	2,154	131.7
10	その他の消化器系の疾患	8,534	9,151	-617	93.3
	全疾病	324,625	324,845	-220	99.9

(単位：円)

※1：山梨県-全国

※2：全国を100とした場合の山梨県の比率

※赤字：全国より一人当たり医療費が高い

※ピンクセル：全国を100とした場合の山梨県の比率が110以上

一人当たり医療費上位10疾病のうち、全国と比較して医療費が高い5疾病を抽出し、保険者別に医療費の3要素を確認

### (2) 保険者別 医療費の3要素

		入院				入院外			
		一人当たり医療費	受診率	一件当たり日数	一日当たり医療費	一人当たり医療費	受診率	一件当たり日数	一日当たり医療費
高血圧	市町村国保	779	0.002	13.82	28,921	22,260	1.356	1.18	13,960
	国保組合+被用者保険	106	0.000	8.34	35,129	8,735	0.579	1.14	13,177
	後期高齢	10,879	0.023	17.13	27,500	69,330	3.260	1.32	16,122
	全保険者計	1,993	0.004	16.35	27,819	21,594	1.189	1.23	14,766
糖尿病	市町村国保	2,210	0.004	13.87	36,181	17,160	0.483	1.36	26,160
	国保組合+被用者保険	471	0.001	8.81	47,640	6,403	0.195	1.24	26,500
	後期高齢	6,500	0.013	16.70	30,272	28,895	0.787	1.44	25,510
	全保険者計	1,841	0.004	14.51	33,707	12,498	0.357	1.35	26,018
骨折	市町村国保	5,730	0.009	14.11	46,599	1,642	0.072	2.22	10,208
	国保組合+被用者保険	1,660	0.003	10.20	54,554	876	0.049	2.15	8,361
	後期高齢	57,400	0.082	18.80	37,420	6,113	0.222	1.93	14,243
	全保険者計	11,560	0.017	17.32	39,388	1,895	0.082	2.07	11,154
脳梗塞	市町村国保	5,984	0.008	19.50	38,926	1,900	0.069	1.31	20,854
	国保組合+被用者保険	992	0.001	16.19	47,640	492	0.018	1.23	21,926
	後期高齢	37,016	0.053	22.03	31,528	7,953	0.280	1.46	19,482
	全保険者計	7,934	0.011	21.19	33,389	2,016	0.072	1.39	20,102
統合失調症、統合失調症型障害及び妄想性障害	市町村国保	18,396	0.041	28.59	15,715	5,040	0.178	1.94	14,621
	国保組合+被用者保険	1,078	0.002	25.69	19,494	806	0.033	1.52	16,112
	後期高齢	13,779	0.029	29.18	16,152	1,242	0.058	1.83	11,758
	全保険者計	7,110	0.015	28.52	16,140	1,851	0.070	1.81	14,595

※赤字：全国より値が高い（多い）

※ピンクセル：全国を100とした場合の山梨県の比率が110以上

○国保組合+被用者保険：入院外の受診率が高い。働き盛り世代の発症予防が重要。  
○後期高齢：入院の受診率・一日当たり医療費が高い。

○国保組合+被用者保険：入院外の受診率が高く、一件当たり日数が多い。働き盛り世代の発症予防に力を入れる必要がある。

○全保険者共通：入院外で一日当たり医療費が高い。  
○後期高齢：入院の受診率が高く一件当たり日数が多い。フレイル（サルコペニア）対策の強化が重要である。

○全保険者共通：入院の受診率が高く、一件当たり日数が多い。  
○後期高齢：特に入院の受診率の高さが特徴。血圧等のコントロールにより合併症の発症を防ぐことが重要。

○入院・入院外ともに「受診率」が高いことが特徴。心の健康づくりのさらなる推進が求められる。

### 3. 重複・多剤投薬

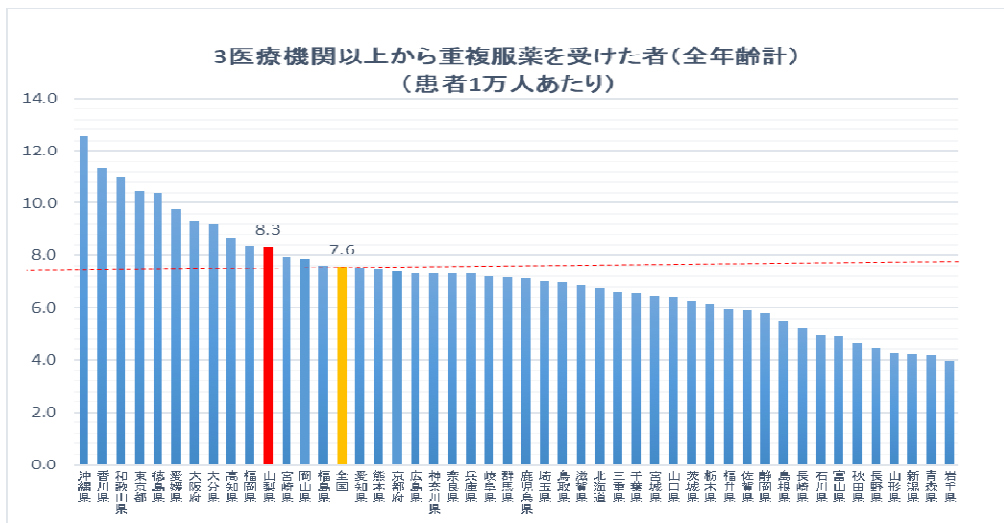
NDBデータ（医療費適正化計画関係データセット（厚生労働省））（R3.4～R4.3診療分）を活用し、山梨県における重複投薬及び多剤投薬の状況を確認

#### (1) 重複投薬の状況

○3医療機関以上から重複投薬を受けた者の数（患者1万人あたり）

年齢	山梨	全国
0～4歳	54.2	47.3
5～9歳	9.2	8.6
10～14歳	4.2	3.4
15～19歳	3.3	2.8
20～24歳	3.4	4.4
25～29歳	5.7	6.8
30～34歳	11.5	10.2
35～39歳	10.5	12.4
40～44歳	17.9	12.1
45～49歳	9.9	10.1
50～54歳	9.0	8.7
55～59歳	7.9	7.3
60～64歳	6.5	5.6
65～69歳	4.8	4.0
70～74歳	4.0	3.7
75～79歳	6.3	4.4
80～84歳	5.0	4.7
85～89歳	4.8	4.4
90歳以上	2.8	2.7
全年齢	8.3	7.6

\* 赤字：全国より多い



※対象レセプト：・入院外+調剤(医科入院外、調剤) ・歯科

- ・山梨県において3医療機関以上から重複投薬を受けた者は、0歳～4歳が一番多く、次いで40歳～44歳、30歳～34歳で多い。
- ・3医療機関以上から重複投薬を受けた者の数(患者1万人あたり)(全年齢計)は、全国平均よりも、山梨県の方が多。

#### 《留意事項》

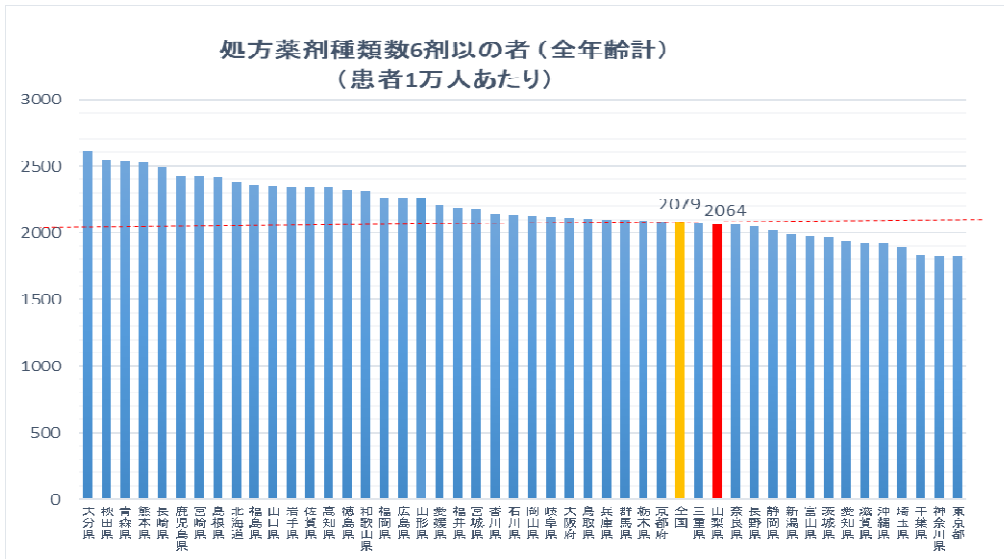
処方日数は考慮していないため、例えば、1週間毎に同一成分の薬剤を2つの医療機関から投与されている場合も含まれる。  
また、例えば、夜間に救急で診療を受けて薬をもらい、翌日にかかりつけ医を受診して同じ薬効の薬を貰う場合や、医療機関が連携して患者の治療を行うため、患者紹介を行った場合等も含まれる。

#### (2) 多剤投薬の状況

○処方薬剤種類数6剤以上の者の数（患者1万人あたり）

年齢	山梨県	全国
0～4歳	2,229	2,091
5～9歳	1,031	1,021
10～14歳	716	663
15～19歳	824	764
20～24歳	774	794
25～29歳	837	835
30～34歳	925	930
35～39歳	1,004	1,008
40～44歳	1,066	1,080
45～49歳	1,130	1,184
50～54歳	1,288	1,347
55～59歳	1,482	1,535
60～64歳	1,633	1,735
65～69歳	1,847	1,983
70～74歳	2,278	2,422
75～79歳	3,049	3,123
80～84歳	3,754	3,863
85～89歳	4,424	4,522
90歳以上	4,625	4,777
全年齢計	2,064	2,079

\* 赤字：全国より多い



※対象レセプト：・入院(医科入院、DPC) ・入院外+調剤(医科入院外、調剤) ・(内服)入院外+調剤(内服の医科入院外、調剤) ・歯科

- ・山梨県において処方薬剤種類数6剤以上の者は、90歳以上が一番多く、次いで85歳～89歳、80歳～84歳と高齢者層に多い。
- ・処方薬剤種類数6剤以上の者の数(患者1万人あたり)(全年齢計)は、全国平均よりも、山梨県の方が少ない。

#### 《留意事項》

患者の状態が不明であるため、投与された種類数の適否を一概に判断することはできない。

# 資料編

# 資料編

## 1. 特定健診 メタボリックシンドローム判定項目に関する有所見者割合【令和2年度】

出典：厚生労働省「第8回NDBオープンデータ」

### (1) 全国・山梨県

\*単位(%)

項目	年齢階層	男性		女性	
		全国	山梨県	全国	山梨県
腹囲 男性85cm以上 女性90cm以上	40～49歳	47.4	47.3	12.3	12.0
	50～59歳	52.9	50.4	16.1	15.0
	60～69歳	54.9	51.5	19.0	15.8
	70～74歳	55.5	51.2	21.2	17.7
	計	51.6	49.7	16.3	14.8
BMI 25以上	40～49歳	37.9	37.7	20.3	20.1
	50～59歳	39.4	36.9	22.2	21.2
	60～69歳	35.4	31.9	22.8	20.1
	70～74歳	30.8	27.6	23.0	20.7
	計	37.1	34.9	21.8	20.5
収縮期血圧 130mmHg以上	40～49歳	30.8	35.8	16.3	18.9
	50～59歳	41.2	46.6	28.4	32.6
	60～69歳	52.7	57.5	44.6	47.3
	70～74歳	59.1	62.4	57.1	60.6
	計	41.8	47.7	32.4	36.5
拡張期血圧 85mmHg以上	40～49歳	27.2	33.4	12.3	14.7
	50～59歳	36.6	43.2	18.6	22.3
	60～69歳	33.5	41.0	19.3	23.5
	70～74歳	23.3	30.8	16.9	21.6
	計	31.2	38.1	16.5	20.3
中性脂肪 150mg/dl以上	40～49歳	28.1	27.4	7.1	6.8
	50～59歳	29.4	28.4	11.3	10.7
	60～69歳	27.5	25.5	15.3	13.9
	70～74歳	25.1	21.9	17.5	14.3
	計	28.1	26.6	11.8	10.9
HDLコレステロール 40mg/dl未満	40～49歳	7.2	8.1	1.1	1.2
	50～59歳	6.5	7.3	0.8	0.9
	60～69歳	6.2	7.0	1.0	1.0
	70～74歳	7.1	7.6	1.5	1.3
	計	6.8	7.5	1.0	1.1
空腹時血糖 100mg/dl以上	40～49歳	30.7	30.5	13.2	12.5
	50～59歳	44.7	43.5	23.0	22.5
	60～69歳	53.7	53.5	32.5	33.9
	70～74歳	53.4	56.0	35.5	41.0
	計	42.1	43.3	23.3	25.4
HbA1c 5.6%以上	40～49歳	34.2	48.2	26.0	37.7
	50～59歳	48.7	61.1	45.6	60.5
	60～69歳	60.2	71.9	59.2	74.4
	70～74歳	65.6	77.9	64.2	79.2
	計	48.2	62.0	46.1	60.9

\*赤字・赤色セル：全国 < 山梨県

(「全国=県」で県が赤字になっているものは、少数点第2位以下と比較し「全国<山梨県」のもの)

全国との割合の差によりセルを色分け

- \*濃いピンク：全国平均より5ポイント以上高い
- \*薄ピンク：全国平均より3ポイント以上高い
- \*水色：全国平均より3ポイント以上低い
- \*青色：全国平均より5ポイント以上低い

(2) 二次医療圏別

\*単位 (%)

項目	年齢階層	男性				女性			
		中北	峡東	峡南	富士・東部	中北	峡東	峡南	富士・東部
腹囲 男性85cm以上 女性90cm以上	40～49歳	46.8	47.2	49.2	48.2	11.9	12.1	13.9	11.9
	50～59歳	49.7	49.9	50.9	52.2	15.0	15.6	15.4	14.6
	60～69歳	50.8	51.0	53.2	52.8	15.8	15.4	15.9	16.4
	70～74歳	50.1	51.3	49.6	55.0	17.0	17.7	18.5	19.1
	計	49.0	49.6	50.9	51.5	14.5	14.9	15.8	15.0
BMI 25以上	40～49歳	36.5	39.1	40.2	39.6	19.1	21.4	22.0	20.4
	50～59歳	35.9	36.4	37.2	39.3	20.7	21.7	21.8	21.7
	60～69歳	30.5	32.0	32.8	34.5	19.3	20.1	20.1	21.7
	70～74歳	25.6	28.1	26.6	32.8	20.0	20.7	20.9	22.5
	計	33.8	35.1	35.1	37.5	19.7	21.3	21.5	21.7
収縮期血圧 130mmHg以上	40～49歳	33.9	37.6	38.9	39.5	17.5	18.1	19.5	20.4
	50～59歳	44.9	46.8	50.6	49.5	31.2	32.2	32.4	35.1
	60～69歳	56.1	57.2	61.5	59.6	45.2	48.0	52.1	50.1
	70～74歳	60.5	62.6	67.9	64.7	58.1	61.3	68.7	63.3
	計	45.4	48.9	53.9	50.8	34.3	37.8	43.5	39.4
拡張期血圧 85mmHg以上	40～49歳	32.2	34.1	35.0	36.1	13.7	13.9	17.6	17.4
	50～59歳	42.6	43.6	43.5	44.2	21.8	22.2	21.7	23.7
	60～69歳	41.2	39.2	41.5	41.7	22.9	21.9	25.7	25.0
	70～74歳	30.5	28.2	35.0	31.7	20.7	19.7	24.1	24.3
	計	37.4	37.6	39.5	39.8	19.5	19.7	22.8	22.6
中性脂肪 150mg/dl以上	40～49歳	26.7	27.9	26.5	29.1	6.6	7.2	6.5	6.2
	50～59歳	28.1	27.0	29.9	29.9	10.5	11.0	10.1	10.4
	60～69歳	25.2	25.1	25.2	26.5	13.4	13.8	13.8	14.2
	70～74歳	21.3	21.7	22.4	23.4	14.2	15.0	12.6	13.6
	計	26.2	26.1	26.3	28.1	10.6	11.6	11.3	11.3
HDLコレステ ロール 40mg/dl未満	40～49歳	8.0	7.6	9.1	8.1	1.2	0.5	0.7	1.0
	50～59歳	7.5	6.5	7.2	7.5	1.0	0.3	0.6	0.0
	60～69歳	7.2	5.8	7.5	7.3	0.9	0.9	1.3	1.1
	70～74歳	8.2	5.9	9.2	6.7	1.5	0.7	0.9	1.1
	計	7.7	6.6	8.1	7.5	1.1	1.0	1.4	1.0
空腹時血糖 100mg/dl以上	40～49歳	29.7	31.7	30.5	31.7	11.9	10.0	7.5	10.8
	50～59歳	42.9	42.5	41.6	46.2	21.8	23.0	23.0	23.6
	60～69歳	53.8	52.9	50.6	54.7	34.5	33.5	32.8	33.2
	70～74歳	56.5	56.6	52.8	55.7	43.0	39.5	40.8	37.0
	計	42.3	43.9	43.4	45.2	25.1	25.9	26.8	25.5
HbA1c 5.6%以上	40～49歳	46.4	50.6	53.5	50.0	36.7	40.1	40.1	36.7
	50～59歳	59.7	63.2	63.5	62.5	59.4	64.9	60.3	59.3
	60～69歳	72.1	74.2	69.9	70.0	74.7	79.1	69.4	71.0
	70～74歳	78.7	81.3	70.7	75.4	81.8	82.3	69.6	72.5
	計	60.4	65.7	64.8	62.6	59.9	65.6	61.2	59.2

\* 赤字・赤色セル：県 < 二次医療圏

(「県=二次医療圏」で二次医療圏が赤字になっているものは、少数点第2位以下で比較し「県<二次医療圏」のもの)

県との割合の差によりセルを色分け

- \* 濃いピンク：県平均より5ポイント以上高い
- \* 薄ピンク：県平均より3ポイント以上高い
- \* 水色：県平均より3ポイント以上低い
- \* 青色セル：県平均より5ポイント以上低い

## 2. 特定健診 質問項目に関する該当者割合【令和2年度】

出典：厚生労働省「第8回NDBオープンデータ」

### (1) 全国・山梨県

\*単位(%)

項目	年齢階層	男性		女性	
		全国	県	全国	県
(質問項目1) 現在、血圧を下げる薬を使用しているか 「はい」と答えた割合	40～49歳	8.1	8.5	3.8	4.0
	50～59歳	22.5	23.5	12.8	13.8
	60～69歳	40.5	41.8	27.1	27.0
	70～74歳	52.0	52.1	42.1	42.3
	計	24.2	26.5	17.4	18.5
(質問項目2) 現在、血糖を下げる薬又はインスリン注射を使用しているか 「はい」と答えた割合	40～49歳	2.9	3.0	1.0	1.1
	50～59歳	7.3	6.9	2.6	2.6
	60～69歳	12.3	12.4	5.5	5.6
	70～74歳	15.1	16.6	8.0	8.8
	計	7.6	8.1	3.5	3.8
(質問項目3) 現在、コレステロールや中性脂肪を下げる薬を使用しているか 「はい」と答えた割合	40～49歳	5.7	5.3	2.2	2.2
	50～59歳	13.6	13.6	10.3	10.2
	60～69歳	22.0	21.6	27.1	25.7
	70～74歳	27.4	25.7	38.8	36.6
	計	14.0	14.3	15.7	15.8
(質問項目4) 医師から、脳卒中(脳出血、脳梗塞等)にかかっているといわれたり、治療を受けたことがありますか 「はい」と答えた割合	40～49歳	0.6	0.6	0.4	0.3
	50～59歳	1.7	1.5	1.0	0.8
	60～69歳	3.5	3.1	1.8	1.4
	70～74歳	5.8	4.9	3.0	2.5
	計	2.1	2.0	1.3	1.1
(質問項目5) 医師から、心臓病(狭心症、心筋梗塞等)にかかっているといわれたり、治療を受けたことがありますか 「はい」と答えた割合	40～49歳	1.5	1.5	0.9	1.1
	50～59歳	3.5	3.5	1.5	1.8
	60～69歳	7.1	7.2	2.9	3.5
	70～74歳	11.0	12.3	5.2	6.7
	計	4.4	4.8	2.2	2.7
(質問項目6) 医師から、慢性腎臓病や腎不全にかかっているといわれたり、治療(人工透析)を受けたことがありますか 「はい」と答えた割合	40～49歳	0.3	0.3	0.3	0.2
	50～59歳	0.6	0.5	0.4	0.3
	60～69歳	0.9	0.9	0.5	0.5
	70～74歳	1.3	1.4	0.7	0.7
	計	0.7	0.6	0.4	0.4
(質問項目7) 医師から、貧血といわれたことがある 「はい」と答えた割合	40～49歳	2.3	1.9	24.3	21.8
	50～59歳	2.8	2.2	24.5	20.6
	60～69歳	3.9	2.4	15.5	11.2
	70～74歳	5.6	2.4	10.9	6.7
	計	3.1	2.2	20.3	16.5
(質問項目8) 現在、たばこを習慣的に吸っている 「はい」と答えた割合	40～49歳	37.7	42.4	12.6	14.3
	50～59歳	34.5	37.6	11.4	13.3
	60～69歳	27.6	28.1	7.4	7.5
	70～74歳	17.6	18.6	3.7	3.5
	計	32.5	34.6	9.7	10.7
(質問項目9) 20歳の時の体重から10kg以上増加している 「はい」と答えた割合	40～49歳	49.1	46.6	28.5	27.5
	50～59歳	50.6	47.4	31.3	29.5
	60～69歳	47.6	43.9	28.6	25.7
	70～74歳	41.3	36.1	27.1	23.5
	計	48.5	45.0	29.2	27.1

項目	年齢階層	男性		女性	
		全国	県	全国	県
(質問項目10) 1回30分以上の軽く汗をかく運動を週2日以上、1年以上実施している「いいえ」と答えた割合	40～49歳	74.8	78.6	85.4	88.3
	50～59歳	73.9	77.1	80.7	83.9
	60～69歳	67.4	70.2	69.8	74.3
	70～74歳	52.7	59.1	56.2	63.3
	計	70.7	73.8	76.2	79.8
(質問項目11) 日常生活において歩行又は同等の身体活動を1日1時間以上実施している「いいえ」と答えた割合	40～49歳	58.8	60.4	62.1	59.7
	50～59歳	63.1	64.4	60.0	59.0
	60～69歳	57.9	56.8	54.4	49.8
	70～74歳	47.4	45.2	47.1	41.9
	計	58.9	59.1	57.5	54.4
(質問項目12) ほぼ同じ年齢の同性と比較して歩く速度が速い「遅い」と答えた割合	40～49歳	54.1	58.3	61.6	66.5
	50～59歳	52.4	53.8	55.8	59.4
	60～69歳	51.0	52.7	50.2	53.7
	70～74歳	47.7	54.8	48.4	55.8
	計	52.2	55.1	55.3	59.4
(質問項目13) 食事をかんで食べる時の状態「歯や歯ぐき、かみあわせなど気になる部分があり、かみにくいことがある」「ほとんどかめない」と答えた割合	40～49歳	13.2	13.1	10.5	9.4
	50～59歳	19.2	19.3	14.9	14.1
	60～69歳	24.6	23.9	19.3	17.4
	70～74歳	25.2	22.4	21.6	18.4
	計	18.8	18.8	15.5	14.2
(質問項目14) 人と比較して食べる速度が速い「速い」と答えた割合	40～49歳	40.6	41.7	28.6	28.4
	50～59歳	35.5	37.5	27.8	28.6
	60～69歳	30.4	32.4	26.1	26.7
	70～74歳	27.0	30.0	22.9	24.0
	計	36.1	36.7	27.3	27.4
(質問項目15) 就寝前の2時間以内に夕食をとることが週に3回以上ある「はい」と答えた割合	40～49歳	41.2	38.2	23.2	21.9
	50～59歳	37.1	34.8	20.8	19.0
	60～69歳	25.6	22.1	12.8	10.3
	70～74歳	18.3	13.5	10.3	6.4
	計	34.2	30.4	18.2	15.8
(質問項目16) 朝昼夕の3食以外に間食や甘い飲み物を摂取していますか「毎日」「時々」と答えた割合	40～49歳	73.6	72.0	87.6	86.3
	50～59歳	66.1	64.1	86.3	84.9
	60～69歳	64.4	64.8	85.3	85.2
	70～74歳	69.0	71.7	84.2	85.5
	計	68.7	67.7	86.2	85.5
(質問項目16) 朝昼夕の3食以外に間食や甘い飲み物を摂取していますか「毎日」と答えた割合	40～49歳	15.5	13.7	33.2	29.6
	50～59歳	12.0	10.8	30.1	27.3
	60～69歳	10.7	11.2	26.6	26.1
	70～74歳	12.4	15.4	23.8	26.9
	計	13.0	12.3	29.4	27.6
(質問項目17) 朝食を抜くことが週に3回以上ある「はい」と答えた割合	40～49歳	30.3	32.5	18.3	18.6
	50～59歳	22.7	23.7	14.8	14.7
	60～69歳	12.7	12.2	7.9	7.3
	70～74歳	6.7	5.5	4.4	3.4
	計	21.7	21.7	12.9	12.3

項目	年齢階層	男性		女性	
		全国	県	全国	県
(質問項目18) お酒(清酒、焼酎、ビール、洋酒など)を飲む頻度 「毎日」「時々」と答えた割合	40～49歳	65.4	63.7	47.6	42.9
	50～59歳	68.9	67.2	45.6	40.4
	60～69歳	70.6	68.2	37.3	30.8
	70～74歳	66.9	62.4	28.3	20.3
	計	67.8	65.8	41.8	35.8
(質問項目18) お酒(清酒、焼酎、ビール、洋酒など)を飲む頻度 「毎日」と答えた割合	40～49歳	31.1	29.4	15.8	14.2
	50～59歳	38.1	36.8	16.1	13.9
	60～69歳	44.7	41.4	13.4	10.0
	70～74歳	44.6	38.6	9.1	5.7
	計	37.7	35.7	14.3	11.8
(質問項目19) 飲酒日の1日当たりの飲酒量 「1合以上」と答えた割合	40～49歳	55.1	56.5	30.5	31.8
	50～59歳	59.4	60.8	28.2	29.5
	60～69歳	59.6	61.8	19.6	23.0
	70～74歳	50.8	57.2	11.2	16.0
	計	57.1	59.3	24.9	27.7
(質問項目19) 飲酒日の1日当たりの飲酒量 「3合以上」と答えた割合	40～49歳	6.7	6.7	1.9	1.8
	50～59歳	6.4	6.0	1.4	1.2
	60～69歳	4.3	3.8	0.6	0.6
	70～74歳	2.2	2.0	0.2	0.3
	計	5.6	5.3	1.2	1.2
(質問項目20) 睡眠で休養が十分とれている 「いいえ」と答えた割合	40～49歳	34.6	36.5	36.1	38.1
	50～59歳	35.6	37.4	40.1	43.5
	60～69歳	27.6	33.4	30.4	41.3
	70～74歳	20.5	35.7	24.6	43.1
	計	32.0	35.9	34.4	41.3
(質問項目21) 運動や食生活等の生活習慣を改善してみようと思いますか 「改善するつもりはない」と答えた割合	40～49歳	26.5	24.2	20.4	18.5
	50～59歳	27.2	25.9	20.1	18.9
	60～69歳	30.4	27.8	22.9	20.7
	70～74歳	35.2	30.5	28.6	24.6
	計	28.5	26.3	22.0	20.1
(質問項目22) 生活習慣の改善について保健指導を受ける機会があれば、利用しますか 「いいえ」と答えた割合	40～49歳	71.2	75.4	66.8	76.4
	50～59歳	69.9	73.0	63.9	72.7
	60～69歳	66.3	72.9	60.4	73.3
	70～74歳	63.6	76.8	60.9	78.6
	計	69.0	74.2	63.6	74.7

\* 赤字・赤色セル：全国 < 山梨県

(「全国=県」で県が赤字になっているものは、少数点第2位以下で比較し「全国<山梨県」のもの)

全国との割合の差によりセルを色分け

- \* 濃いピンク：全国平均より5ポイント以上高い
- \* 薄ピンク：全国平均より3ポイント以上高い
- \* 水色：全国平均より3ポイント以上低い
- \* 青色：全国平均より5ポイント以上低い



(2) 二次医療圏別

項目	年齢階層	男性				女性			
		中北	峡東	峡南	富士・東部	中北	峡東	峡南	富士・東部
(質問項目1) 現在、血圧を下げる薬を使用しているか 「はい」と答えた割合	40～49歳	8.1	8.5	10.1	9.2	3.6	4.9	4.5	4.1
	50～59歳	23.4	23.1	23.8	24.0	13.5	15.0	13.7	13.9
	60～69歳	41.5	41.3	43.2	42.2	26.2	28.2	27.5	27.8
	70～74歳	50.9	55.2	51.4	52.9	41.1	44.4	44.4	42.8
	計	25.2	27.7	30.8	27.5	17.5	20.4	21.7	18.8
(質問項目2) 現在、血糖を下げる薬又はインスリン注射を使用しているか 「はい」と答えた割合	40～49歳	2.8	2.9	3.9	3.2	0.9	1.4	1.7	1.0
	50～59歳	6.8	6.8	8.1	6.9	2.5	2.9	3.6	2.4
	60～69歳	11.8	13.3	13.7	12.4	5.3	6.6	6.8	4.9
	70～74歳	16.5	17.2	17.5	16.0	8.8	8.9	10.5	7.6
	計	7.6	8.7	10.3	8.2	3.6	4.4	5.5	3.4
(質問項目3) 現在、コレステロールや中性脂肪を下げる薬を使用しているか 「はい」と答えた割合	40～49歳	4.8	6.2	5.2	6.1	1.9	3.4	2.1	2.2
	50～59歳	12.8	14.6	13.8	14.6	9.6	11.4	10.7	10.8
	60～69歳	20.4	24.5	20.1	22.6	24.4	30.4	24.4	25.9
	70～74歳	24.2	29.4	23.7	26.9	35.8	40.9	34.6	35.3
	計	13.1	16.6	15.2	15.5	14.6	19.0	17.5	15.7
(質問項目4) 医師から、脳卒中(脳出血、脳梗塞等)にかかっているといわれたり、治療を受けたことがありますか 「はい」と答えた割合	40～49歳	0.5	0.6	-	-	0.3	-	-	-
	50～59歳	1.4	1.6	1.9	1.6	0.8	-	-	0.7
	60～69歳	3.2	2.9	3.1	2.8	1.4	1.6	1.8	1.2
	70～74歳	5.2	5.4	4.7	3.7	2.6	2.8	2.2	1.9
	計	1.9	2.1	2.4	1.8	1.1	1.2	1.4	0.9
(質問項目5) 医師から、心臓病(狭心症、心筋梗塞等)にかかっているといわれたり、治療を受けたことがありますか 「はい」と答えた割合	40～49歳	1.5	1.4	1.7	1.4	1.2	-	-	1.1
	50～59歳	3.5	3.7	4.6	3.3	1.9	1.4	2.7	1.4
	60～69歳	7.5	6.8	8.8	6.1	3.8	3.6	3.8	2.6
	70～74歳	13.1	11.3	13.6	10.1	6.9	7.0	7.2	5.3
	計	4.8	4.8	6.6	4.1	2.9	2.7	3.5	2.1
(質問項目6) 医師から、慢性腎臓病や腎不全にかかっているといわれたり、治療(人工透析)を受けたことがありますか 「はい」と答えた割合	40～49歳	0.2	-	-	0.4	-	-	-	-
	50～59歳	0.6	-	-	0.5	-	-	-	-
	60～69歳	0.8	-	-	0.8	0.5	-	-	-
	70～74歳	1.5	1.5	1.4	1.1	0.7	0.8	-	-
	計	0.6	0.8	0.8	0.6	0.4	0.5	0.6	0.3
(質問項目7) 医師から、貧血といわれたことがある 「はい」と答えた割合	40～49歳	1.8	2.1	1.8	2.1	21.5	23.6	18.6	22.3
	50～59歳	2.1	2.4	2.0	2.2	20.3	22.5	18.7	20.6
	60～69歳	2.5	2.8	1.7	2.0	11.7	12.9	10.9	8.6
	70～74歳	2.6	3.2	1.3	1.7	7.2	8.7	6.0	3.0
	計	2.2	2.5	1.7	2.1	16.6	18.1	13.9	15.8
(質問項目8) 現在、たばこを習慣的に吸っている 「はい」と答えた割合	40～49歳	41.2	43.2	44.5	45.0	13.5	15.5	13.8	16.2
	50～59歳	36.7	38.0	40.7	38.8	13.0	14.2	11.9	13.9
	60～69歳	27.7	28.5	28.7	28.6	7.5	8.2	6.2	7.6
	70～74歳	16.6	21.4	20.0	20.3	3.6	3.9	3.1	3.0
	計	34.0	34.9	34.6	36.0	10.5	11.3	8.9	11.4
(質問項目9) 20歳の時の体重から10kg以上増加している 「はい」と答えた割合	40～49歳	45.8	46.7	47.6	48.6	27.3	27.7	28.8	27.4
	50～59歳	46.4	47.1	46.3	50.8	28.8	30.5	29.7	30.6
	60～69歳	42.6	43.9	44.0	46.9	24.6	25.5	26.4	28.8
	70～74歳	33.8	36.7	34.8	43.2	22.7	23.2	25.5	25.7
	計	44.0	44.8	44.1	48.4	26.5	27.3	27.7	28.6

項目	年齢階層	男性				女性			
		中北	峡東	峡南	富士・東部	中北	峡東	峡南	富士・東部
(質問項目10) 1回30分以上の軽く汗をかく運動を週2日以上、1年以上実施している 「いいえ」と答えた割合	40～49歳	78.5	77.8	78.7	79.4	88.3	88.2	88.7	88.1
	50～59歳	76.5	76.9	77.1	78.6	83.3	84.8	86.1	84.2
	60～69歳	68.1	72.7	73.3	72.0	72.9	77.2	75.3	74.9
	70～74歳	56.3	65.2	60.5	59.9	61.7	68.2	66.0	61.8
	計	73.1	74.6	73.7	75.3	79.3	81.2	79.6	80.1
(質問項目11) 日常生活において歩行又は同等の身体活動を1日1時間以上実施している 「いいえ」と答えた割合	40～49歳	60.3	57.3	62.3	62.7	58.0	60.4	61.7	64.6
	50～59歳	63.8	62.4	66.8	67.1	56.8	59.1	61.9	64.3
	60～69歳	55.3	54.3	59.6	61.3	46.7	49.4	52.7	57.6
	70～74歳	43.3	45.8	44.7	50.9	38.2	42.9	47.6	50.4
	計	58.5	56.6	59.9	62.7	52.1	54.4	56.4	60.9
(質問項目12) ほぼ同じ年齢の同性と比較して歩く速度が速い 「遅い」と答えた割合	40～49歳	58.0	58.6	63.5	57.8	66.2	68.5	66.4	65.9
	50～59歳	53.7	53.9	56.1	53.4	59.7	58.2	62.6	58.5
	60～69歳	53.2	52.4	56.7	50.3	54.2	54.2	55.6	50.9
	70～74歳	55.1	54.7	56.2	52.9	56.6	56.6	57.9	50.5
	計	55.2	55.1	58.2	53.9	59.9	59.7	60.4	57.5
(質問項目13) 食事をかんで食べる時の状態 「歯や歯ぐき、かみあわせなど気になる部分があり、かみにくいことがある」「ほとんどかめない」と答えた割合	40～49歳	12.7	12.8	11.9	14.2	9.0	9.8	10.6	9.5
	50～59歳	18.3	19.4	22.0	21.2	13.4	14.4	13.9	15.6
	60～69歳	22.4	23.3	23.7	28.0	15.9	18.7	16.9	20.4
	70～74歳	21.4	22.1	21.6	25.8	17.4	19.2	18.6	20.6
	計	17.7	19.0	20.4	21.2	13.3	15.2	15.3	15.7
(質問項目14) 人と比較して食べる速度が速い 「速い」と答えた割合	40～49歳	41.6	41.6	41.6	42.3	28.2	27.0	27.6	30.7
	50～59歳	38.4	36.2	36.8	36.1	28.4	28.4	27.8	29.7
	60～69歳	32.6	30.6	32.5	33.3	26.5	24.6	24.7	30.3
	70～74歳	29.4	29.4	30.8	32.3	24.0	21.1	23.2	27.9
	計	37.2	35.5	35.8	36.9	27.2	25.9	25.9	29.9
(質問項目15) 就寝前の2時間以内に夕食をとることが週に3回以上ある 「はい」と答えた割合	40～49歳	38.5	38.1	36.3	37.6	22.0	23.5	20.6	20.3
	50～59歳	35.3	34.7	32.0	34.3	19.6	19.8	18.1	16.9
	60～69歳	21.6	21.5	18.9	24.9	10.2	10.6	8.8	11.1
	70～74歳	12.0	14.5	11.9	17.7	5.4	6.8	6.5	9.2
	計	30.8	29.7	25.8	31.2	16.0	16.4	13.6	15.4
(質問項目16) 朝昼夕の3食以外に間食や甘い飲み物を摂取していますか 「毎日」「時々」と答えた割合	40～49歳	72.3	72.4	72.0	70.9	86.4	86.9	86.4	85.2
	50～59歳	63.7	65.8	64.7	64.0	84.9	85.9	84.9	84.1
	60～69歳	64.6	68.0	65.1	62.1	85.7	85.6	86.3	82.6
	70～74歳	72.2	74.0	72.9	65.6	85.9	86.1	88.4	79.3
	計	67.7	69.4	68.0	65.8	85.7	86.1	86.4	83.6
(質問項目16) 朝昼夕の3食以外に間食や甘い飲み物を摂取していますか 「毎日」と答えた割合	40～49歳	13.3	13.3	14.2	15.1	29.3	28.1	29.1	32.3
	50～59歳	10.6	10.7	10.1	11.5	27.3	25.5	26.2	29.3
	60～69歳	11.0	12.0	10.1	11.5	26.1	25.3	24.0	28.1
	70～74歳	15.3	15.0	13.9	17.7	26.8	26.6	24.2	30.1
	計	12.1	12.4	11.8	13.1	27.5	26.3	25.8	30.0
(質問項目17) 朝食を抜くことが週に3回以上ある 「はい」と答えた割合	40～49歳	32.4	32.7	30.1	33.5	18.6	19.1	14.0	19.6
	50～59歳	24.0	24.2	22.5	22.7	14.7	15.6	12.4	14.8
	60～69歳	12.0	12.4	10.8	13.1	7.5	7.1	6.1	7.3
	70～74歳	5.1	5.9	5.7	6.3	3.5	3.2	3.1	3.4
	計	22.1	21.4	18.2	21.8	12.5	12.4	9.1	12.8

項目	年齢階層	男性				女性			
		中北	峡東	峡南	富士・東部	中北	峡東	峡南	富士・東部
(質問項目18) お酒(清酒、焼酎、ビール、洋酒など)を飲む頻度 「毎日」「時々」と答えた割合	40～49歳	63.8	63.0	60.3	65.3	43.1	42.1	39.4	44.0
	50～59歳	67.5	66.1	65.9	67.8	40.6	40.0	33.9	42.5
	60～69歳	68.4	66.7	69.7	68.5	31.2	28.4	26.8	33.6
	70～74歳	62.0	62.1	62.1	64.1	20.2	19.7	16.4	23.4
	計	65.8	64.8	65.0	66.9	36.2	34.4	29.7	38.3
(質問項目18) お酒(清酒、焼酎、ビール、洋酒など)を飲む頻度 「毎日」と答えた割合	40～49歳	28.6	31.0	29.1	30.5	14.1	14.4	13.0	14.8
	50～59歳	36.1	38.2	39.1	37.2	13.7	14.6	11.1	14.9
	60～69歳	40.6	42.0	43.8	41.7	10.0	9.7	7.7	11.3
	70～74歳	37.1	40.6	39.8	40.0	5.7	5.3	4.7	6.8
	計	34.7	37.3	38.1	36.6	11.8	11.8	9.3	13.0
(質問項目19) 飲酒日の1日当たりの飲酒量 「1合以上」と答えた割合	40～49歳	56.5	57.7	54.0	56.2	33.6	28.9	27.3	30.4
	50～59歳	61.9	61.8	60.2	57.6	31.9	28.3	21.6	27.0
	60～69歳	63.9	61.0	63.5	57.3	25.1	20.2	20.2	19.7
	70～74歳	58.8	59.7	61.5	49.2	16.7	17.5	12.4	11.8
	計	60.2	60.1	59.8	56.3	29.9	26.8	22.7	24.9
(質問項目19) 飲酒日の1日当たりの飲酒量 「3合以上」と答えた割合	40～49歳	6.7	6.7	5.6	6.9	2.0	0.8	1.2	1.6
	50～59歳	6.4	6.5	5.6	4.9	1.4	-	-	1.1
	60～69歳	4.3	3.3	3.3	3.0	0.5	-	-	0.5
	70～74歳	2.0	2.4	2.5	1.5	-	-	-	-
	計	5.6	5.3	4.5	4.6	1.4	1.0	0.7	1.0
(質問項目20) 睡眠で休養が十分とれている 「いいえ」と答えた割合	40～49歳	37.0	34.8	39.5	35.3	37.9	37.0	42.6	38.1
	50～59歳	37.9	36.5	41.3	35.6	44.2	43.1	48.2	40.5
	60～69歳	34.5	32.6	37.4	30.1	44.1	39.3	45.0	33.6
	70～74歳	39.0	32.2	40.8	26.7	48.2	40.3	44.4	27.8
	計	37.0	34.4	39.6	33.2	42.8	39.9	45.3	36.5
(質問項目21) 運動や食生活等の生活習慣を改善してみようと思いませんか 「改善するつもりはない」と答えた割合	40～49歳	23.5	25.3	25.7	25.1	17.9	18.3	20.9	20.2
	50～59歳	24.8	26.8	29.2	27.2	18.1	19.3	20.0	20.6
	60～69歳	25.4	29.6	31.2	30.7	18.4	22.1	23.1	24.8
	70～74歳	25.1	34.3	36.6	39.2	21.6	25.7	29.1	31.0
	計	24.5	28.0	30.1	28.7	18.6	20.8	22.8	22.8
(質問項目22) 生活習慣の改善について保健指導を受ける機会があれば、利用しますか 「いいえ」と答えた割合	40～49歳	76.5	75.8	75.8	71.6	77.4	75.8	81.0	72.1
	50～59歳	74.4	72.3	75.5	69.0	74.7	70.7	74.0	68.3
	60～69歳	75.3	72.5	76.8	65.7	77.7	69.5	76.6	62.8
	70～74歳	81.6	75.3	78.1	63.1	84.3	75.3	78.3	62.8
	計	76.1	73.8	76.4	68.4	77.6	72.5	77.2	67.2

\* 赤字・赤色セル：県＜二次医療圏

(「県＝二次医療圏」で二次医療圏が赤字になっているものは、少数点第2位以下で比較し「県＜二次医療圏」のもの)

県との割合の差によりセルを色分け

\* 濃いピンク：県平均より5ポイント以上高い

\* 薄ピンク：県平均より3ポイント以上高い

\* 水色：県平均より3ポイント以上低い

\* 青色セル：県平均より5ポイント以上低い

### 3. 特定健診 HbA1c検査結果の詳細【令和2年度】

出典：厚生労働省「第8回NDBオープンデータ」

○総計（40～74歳）

\*単位（％）

HbA1c値	男性						女性					
	中北	峡東	峡南	富士・東部	県	全国	中北	峡東	峡南	富士・東部	県	全国
5.6%未満	39.65	34.34	35.23	37.38	38.00	51.79	40.07	34.41	38.82	40.79	39.08	53.93
5.6%以上6.5%未満	50.25	55.03	52.57	51.94	51.55	38.74	54.89	60.18	54.73	54.50	55.76	41.33
6.5%以上8.0%未満	8.35	9.06	9.98	8.78	8.67	7.47	4.40	4.84	5.77	4.11	4.54	3.91
8.0%以上	1.76	1.56	2.22	1.90	1.79	2.01	0.64	0.56	0.67	0.60	0.62	0.82

○40～49歳

\*単位（％）

HbA1c値	男性						女性					
	中北	峡東	峡南	富士・東部	県	全国	中北	峡東	峡南	富士・東部	県	全国
5.6%未満	53.60	49.38	46.53	49.99	51.78	65.78	63.33	59.91	59.91	63.25	62.26	74.05
5.6%以上6.5%未満	41.61	47.02	47.75	45.21	43.30	29.67	35.16	38.34	40.09	36.75	36.08	24.39
6.5%以上8.0%未満	3.31	3.08	4.70	3.54	3.38	3.04	1.23	1.75	0.00	0.00	1.40	1.12
8.0%以上	1.49	0.52	1.03	1.27	1.55	1.50	0.28	0.00	0.00	0.00	0.27	0.44

○50～59歳

\*単位（％）

HbA1c値	男性						女性					
	中北	峡東	峡南	富士・東部	県	全国	中北	峡東	峡南	富士・東部	県	全国
5.6%未満	40.34	36.81	36.51	37.55	38.89	51.34	40.56	35.05	39.70	40.71	39.50	54.39
5.6%以上6.5%未満	50.37	55.04	53.49	52.47	51.59	39.22	55.59	61.63	55.62	56.22	56.62	42.00
6.5%以上8.0%未満	7.28	7.39	9.14	7.93	7.53	7.13	3.07	3.32	4.68	2.82	3.17	2.81
8.0%以上	2.02	0.76	0.86	2.05	2.00	2.31	0.78	0.00	0.00	0.25	0.71	0.80

○60～69歳

\*単位（％）

HbA1c値	男性						女性					
	中北	峡東	峡南	富士・東部	県	全国	中北	峡東	峡南	富士・東部	県	全国
5.6%未満	27.88	25.76	30.06	29.95	28.07	39.76	25.32	20.94	30.64	29.03	25.58	40.84
5.6%以上6.5%未満	57.42	59.48	56.05	55.59	57.19	46.44	67.54	72.02	62.33	64.72	67.23	52.33
6.5%以上8.0%未満	12.77	13.63	12.35	12.48	12.80	11.49	6.46	7.04	7.03	5.94	6.51	5.76
8.0%以上	1.94	1.13	1.54	1.98	1.94	2.31	0.67	0.00	0.00	0.31	0.68	1.07

○70～74歳

\*単位（％）

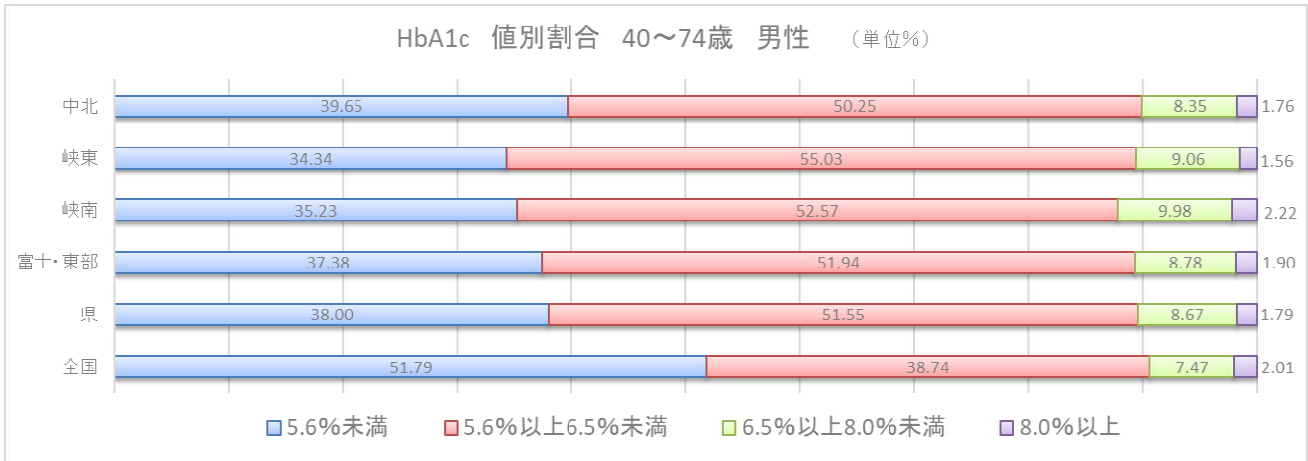
HbA1c値	男性						女性					
	中北	峡東	峡南	富士・東部	県	全国	中北	峡東	峡南	富士・東部	県	全国
5.6%未満	21.26	18.69	29.33	24.56	22.14	34.44	18.21	17.74	30.39	27.51	20.77	35.79
5.6%以上6.5%未満	60.35	64.87	54.73	58.37	60.21	49.65	71.10	73.22	59.98	64.31	69.14	54.90
6.5%以上8.0%未満	16.92	15.78	14.75	15.06	16.11	13.82	9.83	8.63	9.63	8.18	9.29	8.14
8.0%以上	1.46	0.66	1.19	2.01	1.55	2.09	0.86	0.41	0.00	0.00	0.80	1.16

\* 赤字：全国 < 山梨県

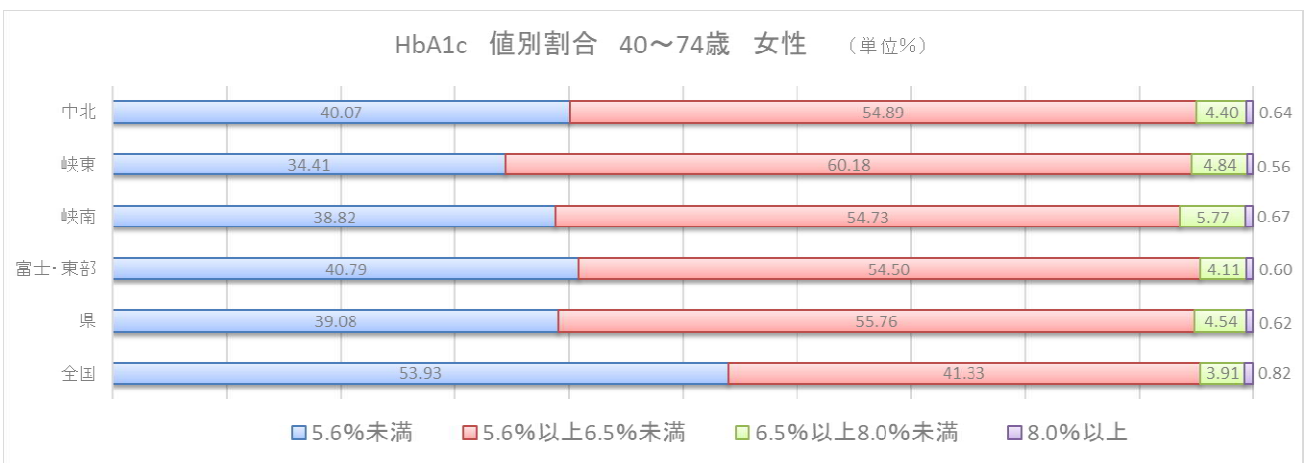
\* ピンク色セル：県 < 二次医療圏

## 地域別に見た傾向

### 男性



### 女性



#### 【山梨県の特徴】

- ・山梨県と全国の検査値別割合を比較すると、山梨県では5.6%未満の割合が全国より少ない。
  - ・5.6%以上6.5%未満の者の割合が最も多く、全国とのポイント差が大きい。
  - ・6.5%以上8.0%未満の者の割合も全国と比較して多い。
  - ・8.0%以上の者の割合は全国と比較して少ない。
- (上記の傾向は、男女共通して見られる)

#### 【二次医療圏別の特徴】

##### 〔峡東〕

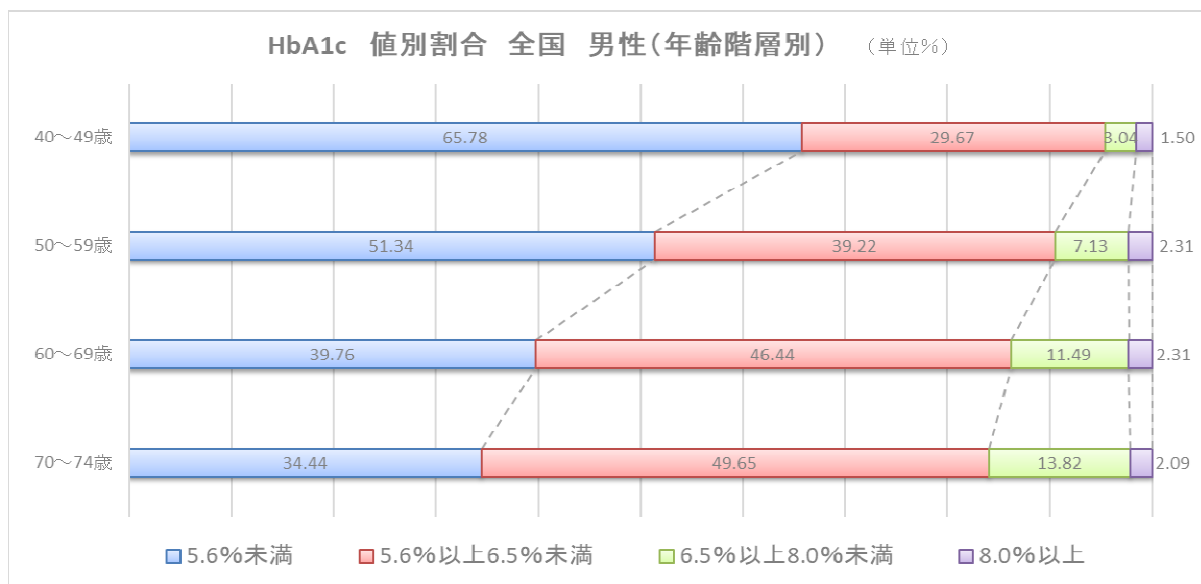
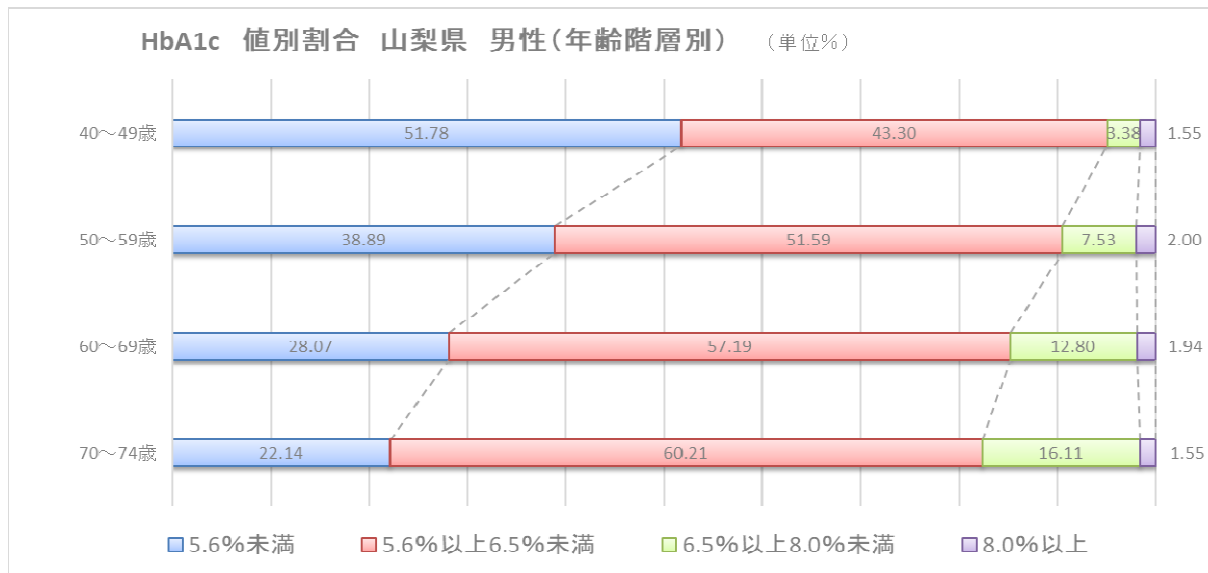
- ・峡東地域では、県と比較し男女共に5.6%未満の割合が少なく、5.6%以上の有所見者割合が多いが、8.0%以上の割合は少ない。
- ・特に5.6%以上6.5%未満の割合が多く、いずれの性年齢階層別においても同様の傾向が見られる。

##### 〔峡南〕

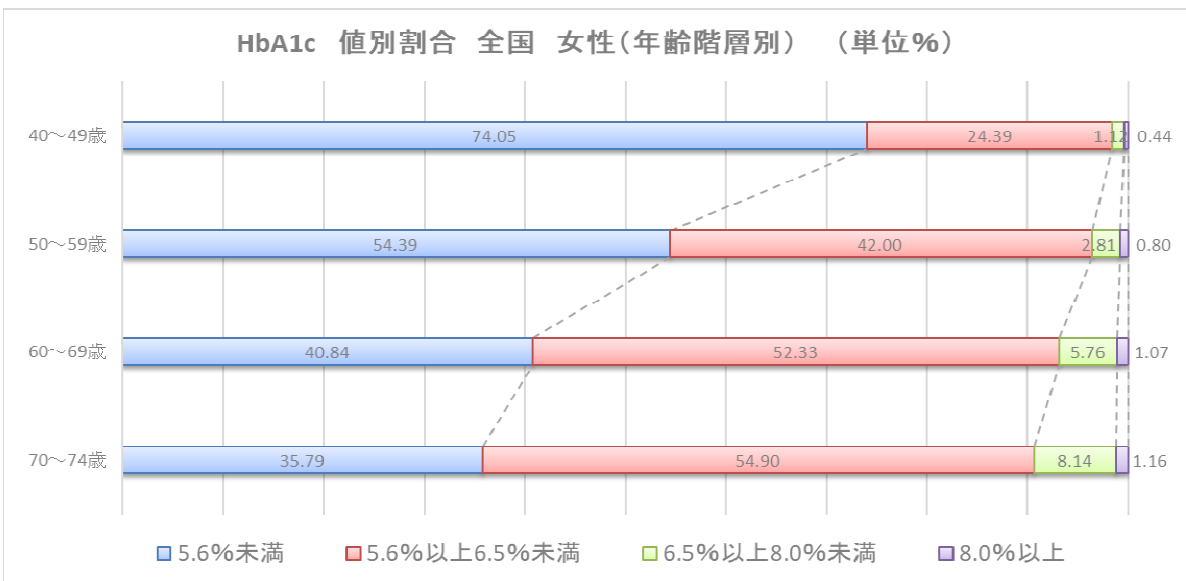
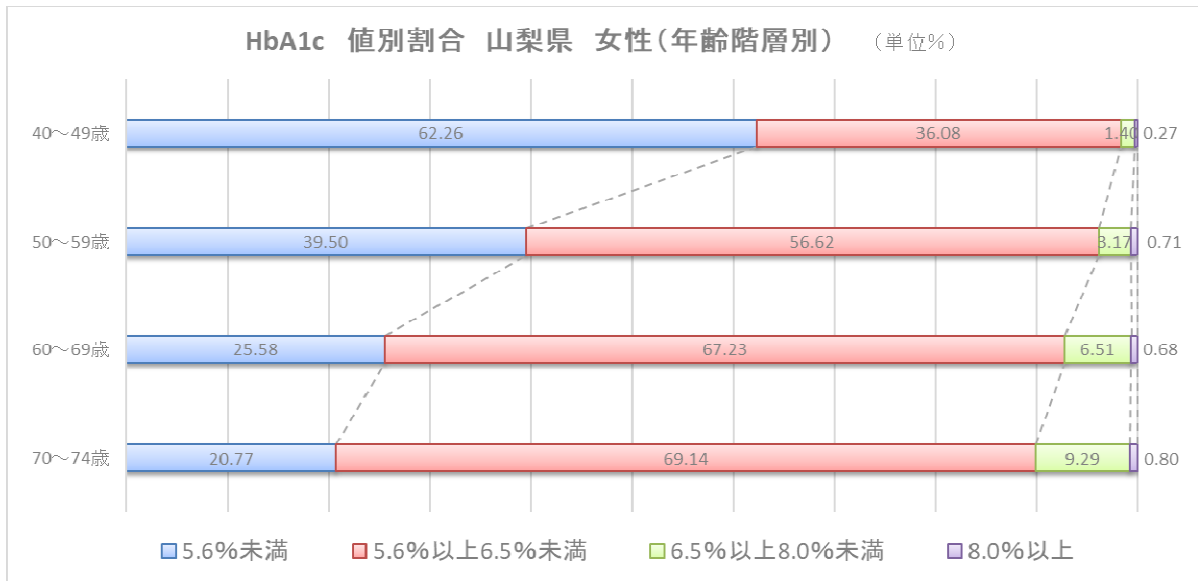
- ・峡南地域では、6.5%以上8.0%未満の者の割合が男女共に県と比較して多い。
- ・40～74歳の合計で見ると、8.0%以上の者の割合も多いが、性年齢階層別に見ると8.0%以上の割合が県より大きい階層はないため、これは対象者の年齢構成（高齢者割合が多い）による影響を受けた結果であると思われる。

# 性年齢階層別に見た傾向

男性



# 女性



**【山梨県の特徴】**

- ・男女共にHbA1c8.0以上の割合は、年齢が高くなるほど大きくなる傾向があるが、全国と比べ山梨県はその割合の増え幅が小さい傾向がある。
- ・男女共に40歳代の若い年齢層から5.6%以上6.5%未満の割合が全国と比べ顕著に多い。
- ・若年期からHbA1cが5.6%以上8.0%未満の「少し高い」状態が継続している者が多いことが推測され、糖尿病性腎症等の合併症を引き起こすリスクとなっている可能性がある。

## 資料編 2. 医療費

【令和3年度診療分】

出典：NDBデータ（医療費適正化計画関係データセット（厚生労働省））

### （1）山梨県における一人当たり医療費上位10疾病（入院・入院外・歯科計）

	疾病分類名	山梨県	全国	差 (※1)	比 (※2)
1	高血圧性疾患	23,587	21,924	1,664	107.6
2	歯肉炎及び歯周疾患	15,836	18,595	-2,759	85.2
3	糖尿病	14,344	13,278	1,066	108.0
4	その他の悪性新生物<腫瘍>	13,665	13,895	-230	98.3
5	骨折	13,463	11,497	1,965	117.1
6	その他の心疾患	11,890	12,633	-743	94.1
7	腎不全	11,308	11,872	-565	95.2
8	脳梗塞	9,950	8,676	1,274	114.7
9	統合失調症、統合失調症型障害及び妄想性障害	8,962	6,807	2,154	131.7
10	その他の消化器系の疾患	8,534	9,151	-617	93.3
	全疾病	324,625	324,845	-220	99.9

（単位：円）

※1：山梨県-全国

※2：全国を100とした場合の山梨県の比率

※赤字：全国より一人当たり医療費が高い

※ピンクセル：全国を100とした場合の山梨県の比率が110以上

※ 一人当たり医療費上位10疾病のうち、  
全国と比較して一人当たり医療費が高い5疾病を抽出し  
保険者別に「医療費の3要素」の状況を確認



## (2) 保険者別 医療費の3要素の状況

### ① 高血圧性疾患

#### 山梨県

##### ～入院～

保険者種別	一人当たり医療費	受診率	一件当たり日数	一日当たり医療費
市町村国保	779	0.002	13.82	28,921
国保組合+被用者保険	106	0.000	8.34	35,129
後期高齢	10,879	0.023	17.13	27,500
全保険者計	1,993	0.004	16.35	27,819

※赤字: 全国より値が高い(多い)

※ピンクセル: 全国を100とした場合の山梨県の比率が110以上

##### ～入院外～

保険者種別	一人当たり医療費	受診率	一件当たり日数	一日当たり医療費
市町村国保	22,260	1.356	1.18	13,960
国保組合+被用者保険	8,735	0.579	1.14	13,177
後期高齢	69,330	3.260	1.32	16,122
全保険者計	21,594	1.189	1.23	14,766

#### 全国

##### ～入院～

保険者種別	一人当たり医療費	受診率	一件当たり日数	一日当たり医療費
市町村国保	622	0.001	13.06	33,219
国保組合+被用者保険	104	0.000	9.44	34,485
後期高齢	8,764	0.018	18.72	25,377
全保険者計	1,474	0.003	17.59	26,237

##### ～入院外～

保険者種別	一人当たり医療費	受診率	一件当たり日数	一日当たり医療費
市町村国保	22,819	1.387	1.22	13,508
国保組合+被用者保険	7,717	0.512	1.16	12,958
後期高齢	73,473	3.345	1.44	15,200
全保険者計	20,449	1.107	1.30	14,188

※単位：一人当たり医療費(円)、受診率(%)、一件当たり日数(日)、一日当たり医療費(円)

#### ■全保険者計における「一人当たり医療費」の特徴

- ・「全保険者計」の一人当たり医療費は、入院・入院外ともに全国と比べ高い。

#### ■保険者種別ごとにみた「一人当たり医療費」の特徴

- ・入院は、全保険者において全国と比べ高い。
- ・入院外は、「国保組合+被用者保険」で全国と比べ高い。
- ・特に「後期高齢」の入院、「国保組合+被用者保険」の入院外で全国との一人当たり医療費の差が大きい。

#### ■一人当たり医療費が高い要因（医療費の三要素から考察）

##### ○後期高齢：

- ・入院の一人当たり医療費の高さの要因として、受診率の高さ、一日当たり医療費の高さが影響している。入院治療を必要とする重症化事例が多い可能性があるため、対策として重症化予防に力を入れる必要性があると考えられる。

##### ○国保組合+被用者保険：

- ・入院外の一人当たり医療費が高さの要因として、受診率の高さが影響している。患者数の多さが課題であると思われ、対策として働き盛り世代の発症予防が重要であると考えられる。

## ② 糖尿病

### 山梨県

#### ～入院～

保険者種別	一人当たり医療費	受診率	一件当たり日数	一日当たり医療費
市町村国保	2,210	0.004	13.87	36,181
国保組合+被用者保険	471	0.001	8.81	47,640
後期高齢	6,500	0.013	16.70	30,272
全保険者計	1,841	0.004	14.51	33,707

#### ～入院外～

保険者種別	一人当たり医療費	受診率	一件当たり日数	一日当たり医療費
市町村国保	17,160	0.483	1.36	26,160
国保組合+被用者保険	6,403	0.195	1.24	26,500
後期高齢	28,895	0.787	1.44	25,510
全保険者計	12,498	0.357	1.35	26,018

※赤字: 全国より値が高い(多い)

※ピンクセル: 全国を100とした場合の山梨県の比率が110以上

### 全国

#### ～入院～

保険者種別	一人当たり医療費	受診率	一件当たり日数	一日当たり医療費
市町村国保	2,031	0.004	13.85	37,667
国保組合+被用者保険	462	0.001	10.48	43,508
後期高齢	7,692	0.015	19.12	27,748
全保険者計	1,843	0.004	16.34	31,503

#### ～入院外～

保険者種別	一人当たり医療費	受診率	一件当たり日数	一日当たり医療費
市町村国保	16,010	0.482	1.31	25,403
国保組合+被用者保険	5,812	0.186	1.21	26,500
後期高齢	29,762	0.831	1.50	23,926
全保険者計	11,429	0.342	1.34	24,968

※単位：一人当たり医療費(円)、受診率(%)、一件当たり日数(日)、一日当たり医療費(円)

#### ■全保険者計における「一人当たり医療費」の特徴

- ・「全保険者計」の一人当たり医療費は、入院外が全国と比べ高い。

#### ■保険者種別ごとにみた「一人当たり医療費」の特徴

- ・入院は、「市町村国保」「国保組合+被用者保険」で全国と比べ高い。
- ・入院外も、「市町村国保」「国保組合+被用者保険」で全国と比べ高い。
- ・特に「国保組合+被用者保険」の入院外で全国との一人当たり医療費の差が大きい。

#### ■一人当たり医療費が高い要因（医療費の三要素から考察）

##### ○国保組合+被用者保険：

- ・入院外の一人当たり医療費が高さの要因として、受診率の高さと一件当たり日数の多さが影響している。
- ・働き盛り世代では患者数及び通院回数が多いものの、後期高齢では全国と比べ一人当たり医療費が低いことから、長期的に見て、コントロール不良により重度化する事例は比較的少ない可能性がある。対策としては、働き盛り世代の発症予防に力を入れる必要があると思われる。

### ③ 骨折

#### 山梨県

##### ～入院～

保険者種別	一人当たり医療費	受診率	一件当たり日数	一日当たり医療費
市町村国保	5,730	0.009	14.11	46,599
国保組合+被用者保険	1,660	0.003	10.20	54,554
後期高齢	57,400	0.082	18.80	37,420
全保険者計	11,560	0.017	17.32	39,388

##### ～入院外～

保険者種別	一人当たり医療費	受診率	一件当たり日数	一日当たり医療費
市町村国保	1,642	0.072	2.22	10,208
国保組合+被用者保険	876	0.049	2.15	8,361
後期高齢	6,113	0.222	1.93	14,243
全保険者計	1,895	0.082	2.07	11,154

※赤字: 全国より値が高い(多い)

※ピンクセル: 全国を100とした場合の山梨県の比率が110以上

#### 全国

##### ～入院～

保険者種別	一人当たり医療費	受診率	一件当たり日数	一日当たり医療費
市町村国保	6,365	0.009	14.31	47,637
国保組合+被用者保険	1,575	0.003	9.54	56,226
後期高齢	51,369	0.071	18.50	39,215
全保険者計	9,830	0.014	16.73	41,505

##### ～入院外～

保険者種別	一人当たり医療費	受診率	一件当たり日数	一日当たり医療費
市町村国保	1,587	0.075	2.39	8,832
国保組合+被用者保険	792	0.045	2.33	7,572
後期高齢	5,556	0.222	2.06	12,142
全保険者計	1,652	0.077	2.23	9,621

※単位：一人当たり医療費(円)、受診率(%)、一件当たり日数(日)、一日当たり医療費(円)

#### ■全保険者計における「一人当たり医療費」の特徴

- ・「全保険者計」の一人当たり医療費は、入院、入院外ともに全国と比べ高い。

#### ■保険者種別ごとにみた「一人当たり医療費」の特徴

- ・入院は、「国保組合+被用者保険」「後期高齢」で全国と比べ高い。
- ・入院外は、全保険者において全国と比べ高い。
- ・特に「後期高齢」の入院・入院外で全国との一人当たり医療費の差が大きい。

#### ■一人当たり医療費が高い要因（医療費の三要素から考察）

##### ○全保険者共通：

- ・入院外では、全保険者において一日当たり医療費が高いことが共通しており、1回の診療における医療費の単価の高さが一人当たり医療費の高さに影響していると考えられる。

##### ○後期高齢：

- ・入院の一人当たり医療費が高さの要因として、受診率の高さと一件当たり日数の多さが影響している。骨折による入院患者数が多くかつ入院期間が長いと考えられる。
- ・フレイル（サルコペニア）対策の強化が重要である。

## ④ 脳梗塞

### 山梨県

#### ～入院～

保険者種別	一人当たり医療費	受診率	一件当たり日数	一日当たり医療費
市町村国保	5,984	0.008	19.50	38,926
国保組合+被用者保険	992	0.001	16.19	47,640
後期高齢	37,016	0.053	22.03	31,528
全保険者計	7,934	0.011	21.19	33,389

※赤字: 全国より値が高い(多い)

※ピンクセル: 全国を100とした場合の山梨県の比率が110以上

#### ～入院外～

保険者種別	一人当たり医療費	受診率	一件当たり日数	一日当たり医療費
市町村国保	1,900	0.069	1.31	20,854
国保組合+被用者保険	492	0.018	1.23	21,926
後期高齢	7,953	0.280	1.46	19,482
全保険者計	2,016	0.072	1.39	20,102

### 全国

#### ～入院～

保険者種別	一人当たり医療費	受診率	一件当たり日数	一日当たり医療費
市町村国保	5,588	0.007	18.88	41,968
国保組合+被用者保険	979	0.001	16.10	43,508
後期高齢	33,289	0.046	21.49	33,489
全保険者計	6,648	0.009	20.58	35,839

#### ～入院外～

保険者種別	一人当たり医療費	受診率	一件当たり日数	一日当たり医療費
市町村国保	1,938	0.078	1.34	18,619
国保組合+被用者保険	431	0.018	1.26	18,517
後期高齢	9,230	0.328	1.58	17,782
全保険者計	2,027	0.076	1.48	18,042

※単位：一人当たり医療費(円)、受診率(%)、一件当たり日数(日)、一日当たり医療費(円)

#### ■全保険者計における「一人当たり医療費」の特徴

- ・「全保険者計」の一人当たり医療費は、入院が全国と比べ高い。

#### ■保険者種別ごとにみた「一人当たり医療費」の特徴

- ・入院は、全保険者で全国と比べて高い。
- ・入院外は、「国保組合+被用者保険」が全国と比べ高い。
- ・特に「後期高齢」の入院で全国との一人当たり医療費の差が大きい。

#### ■一人当たり医療費が高い要因（医療費の三要素から考察）

##### ○全保険者共通：

- ・入院では、全保険者において受診率が高く、一件当たり日数が多いことが共通しており、入院を必要とする患者の多さと入院期間の長さが一人当たり医療費の高さに影響していると考えられる。

##### ○後期高齢：

- ・特に入院の受診率の高さが特徴的である。入院外では受診率が低く、「高血圧性疾患」においても同様の傾向が見られており、血圧コントロール不良等が原因で合併症として脳梗塞の発症につながっている可能性も考えられる。

## ⑤ 統合失調症，統合失調症型障害及び妄想性障害

### 山梨県

#### ～入院～

保険者種別	一人当たり医療費	受診率	一件当たり日数	一日当たり医療費
市町村国保	18,396	0.041	28.59	15,715
国保組合+被用者保険	1,078	0.002	25.69	19,494
後期高齢	13,779	0.029	29.18	16,152
全保険者計	7,110	0.015	28.52	16,140

#### ～入院外～

保険者種別	一人当たり医療費	受診率	一件当たり日数	一日当たり医療費
市町村国保	5,040	0.178	1.94	14,621
国保組合+被用者保険	806	0.033	1.52	16,112
後期高齢	1,242	0.058	1.83	11,758
全保険者計	1,851	0.070	1.81	14,595

※赤字：全国より値が高い(多い)

※ピンクセル：全国を100とした場合の山梨県の比率が110以上

### 全国

#### ～入院～

保険者種別	一人当たり医療費	受診率	一件当たり日数	一日当たり医療費
市町村国保	15,745	0.035	28.88	15,721
国保組合+被用者保険	685	0.001	25.64	18,809
後期高齢	10,404	0.023	29.32	15,334
全保険者計	5,242	0.012	28.75	15,824

#### ～入院外～

保険者種別	一人当たり医療費	受診率	一件当たり日数	一日当たり医療費
市町村国保	4,578	0.147	2.04	15,283
国保組合+被用者保険	654	0.027	1.54	15,488
後期高齢	1,292	0.048	2.01	13,288
全保険者計	1,565	0.055	1.87	15,065

※単位：一人当たり医療費(円)、受診率(%）、一件当たり日数(日)、一日当たり医療費(円)

#### ■全保険者計における「一人当たり医療費」の特徴

- ・「全保険者計」の一人当たり医療費は、入院・入院外ともに全国と比べ高い。

#### ■保険者種別ごとにみた「一人当たり医療費」の特徴

- ・入院は、全保険者において全国と比べ高い。
- ・入院外は、全国と比べ「市町村国保」「国保組合+被用者保険」で高い。
- ・特に「後期高齢」「市町村国保」の入院で全国との一人当たり医療費の差が大きい。

#### ■一人当たり医療費が高い要因（医療費の三要素から考察）

##### ○全保険者共通：

- ・入院・入院外ともに受診率が全国と比べ高いことが特徴であり、患者数の多さが一人当たり医療費に高さに影響していると考えられる。
- ・対策として、食事・運動・休養・睡眠・規則正しい生活・ストレス緩和などの心の健康づくりのさらなる推進が求められる。
- ・受診率の高さ等は診療施設の有無にも影響を受けることがあるため、今後、地域的な傾向についても確認が必要。

### (3) 各保険者別 一人当たり医療費上位10疾病 (入院・入院外・歯科計)

※赤字：全国より一人当たり医療費が高い

※ピンクセル：全国を100とした場合の山梨県の比率が110以上

#### ① 市町村国保

	疾病分類名	山梨県	全国
1	統合失調症, 統合失調症型障害及び妄想性障害	23,436	20,323
2	高血圧性疾患	23,039	23,442
3	その他の悪性新生物<腫瘍>	21,020	20,878
4	歯肉炎及び歯周疾患	19,468	20,466
5	糖尿病	19,383	18,048
6	腎不全	17,683	15,926
7	その他の心疾患	10,107	11,320
8	その他の消化器系の疾患	8,568	9,478
9	気管, 気管支及び肺の悪性新生物<腫瘍>	7,886	8,933
10	脳梗塞	7,884	7,527

～全国より一人当たり医療費が高い疾病の「医療費の3要素」～

#### ○ 統合失調症, 統合失調症型障害及び妄想性障害

		一人当たり医療費	受診率	一件当たり日数	一日当たり医療費
入院	山梨県	18,396	0.041	28.59	15,715
	全国	15,745	0.035	28.88	15,721
入院外	山梨県	5,040	0.178	1.94	14,621
	全国	4,578	0.147	2.04	15,283

#### ○ その他の悪性新生物<腫瘍>

		一人当たり医療費	受診率	一件当たり日数	一日当たり医療費
入院	山梨県	10,309	0.015	10.05	68,809
	全国	10,637	0.015	10.49	67,951
入院外	山梨県	10,530	0.115	1.53	59,870
	全国	10,085	0.096	1.64	64,007

#### ○ 糖尿病

		一人当たり医療費	受診率	一件当たり日数	一日当たり医療費
入院	山梨県	2,210	0.004	13.87	36,181
	全国	2,031	0.004	13.85	37,667
入院外	山梨県	17,160	0.483	1.36	26,160
	全国	16,010	0.482	1.31	25,403

#### ○ 腎不全

		一人当たり医療費	受診率	一件当たり日数	一日当たり医療費
入院	山梨県	2,526	0.004	16.45	38,057
	全国	2,572	0.004	16.56	41,067
入院外	山梨県	15,157	0.052	8.94	32,909
	全国	13,353	0.046	8.82	32,909

#### ○ 脳梗塞

		一人当たり医療費	受診率	一件当たり日数	一日当たり医療費
入院	山梨県	5,984	0.008	19.50	38,926
	全国	5,588	0.007	18.88	41,968
入院外	山梨県	1,900	0.069	1.31	20,854
	全国	1,938	0.078	1.34	18,619

※単位：一人当たり医療費(円)、受診率(%）、一件当たり日数(日)、一日当たり医療費(円)

※赤字：全国より一人当たり医療費が高い

※ピンクセル：全国を100とした場合の山梨県の比率が110以上

## ② 国保組合＋被用者保険

	疾病分類名	山梨県	全国
1	歯肉炎及び歯周疾患	12,926	16,447
2	高血圧性疾患	8,841	7,822
3	糖尿病	6,874	6,278
4	その他の消化器系の疾患	5,430	6,119
5	その他の悪性新生物<腫瘍>	5,388	5,904
6	良性新生物<腫瘍>及びその他の新生物<腫瘍>	4,190	4,196
7	その他の損傷及びその他の外因の影響	4,181	3,177
8	その他の皮膚及び皮下組織の疾患	4,007	3,539
9	アレルギー性鼻炎	3,927	3,342
10	その他の神経系の疾患	3,840	4,048

～全国より一人当たり医療費が高い疾病の「医療費の3要素」～

### ○ 高血圧性疾患

		一人当たり医療費	受診率	一件当たり日数	一日当たり医療費
入院	山梨県	106	0.000	8.34	35,129
	全国	104	0.000	9.44	34,485
入院外	山梨県	8,735	0.579	1.14	13,177
	全国	7,717	0.512	1.16	12,958

### ○ 糖尿病

		一人当たり医療費	受診率	一件当たり日数	一日当たり医療費
入院	山梨県	471	0.001	8.81	47,640
	全国	462	0.001	10.48	43,508
入院外	山梨県	6,403	0.195	1.24	26,500
	全国	5,812	0.186	1.21	26,500

### ○ その他の損傷及びその他の外因の影響

		一人当たり医療費	受診率	一件当たり日数	一日当たり医療費
入院	山梨県	1,909	0.004	8.77	55,714
	全国	1,166	0.003	7.17	59,731
入院外	山梨県	2,049	0.160	1.75	7,315
	全国	1,766	0.137	1.79	7,233

### ○ その他の皮膚及び皮下組織の疾患

		一人当たり医療費	受診率	一件当たり日数	一日当たり医療費
入院	山梨県	129	0.000	8.18	57,810
	全国	132	0.000	8.63	46,424
入院外	山梨県	3,877	0.350	1.26	8,789
	全国	3,404	0.296	1.26	9,123

### ○ アレルギー性鼻炎

		一人当たり医療費	受診率	一件当たり日数	一日当たり医療費
入院	山梨県	19	0.000	3.90	41,241
	全国	43	0.000	4.87	92,838
入院外	山梨県	3,908	0.331	1.25	9,475
	全国	3,298	0.278	1.27	9,310

※単位：一人当たり医療費(円)、受診率(%)、一件当たり日数(日)、一日当たり医療費(円)

※赤字：全国より一人当たり医療費が高い

※ピンクセル：全国を100とした場合の山梨県の比率が110以上

### ③ 後期高齢

	疾病分類名	山梨県	全国
1	高血圧性疾患	80,212	82,242
2	骨折	63,522	56,946
3	その他の心疾患	47,665	53,838
4	脳梗塞	44,969	42,521
5	糖尿病	35,405	37,472
6	その他の悪性新生物<腫瘍>	34,468	39,311
7	腎不全	31,037	42,568
8	脊椎障害(脊椎症を含む)	27,228	20,348
9	歯肉炎及び歯周疾患	21,651	25,437
10	関節症	20,711	18,522

#### ～全国より一人当たり医療費が高い疾病の「医療費の3要素」～

##### ○ 骨折

		一人当たり医療費	受診率	一件当たり日数	一日当たり医療費
入院	山梨県	57,400	0.082	18.80	37,420
	全国	51,369	0.071	18.50	39,215
入院外	山梨県	6,113	0.222	1.93	14,243
	全国	5,556	0.222	2.06	12,142

##### ○ 脳梗塞

		一人当たり医療費	受診率	一件当たり日数	一日当たり医療費
入院	山梨県	37,016	0.053	22.03	31,528
	全国	33,289	0.046	21.49	33,489
入院外	山梨県	7,953	0.280	1.46	19,482
	全国	9,230	0.328	1.58	17,782

##### ○ 脊椎障害(脊椎症を含む)

		一人当たり医療費	受診率	一件当たり日数	一日当たり医療費
入院	山梨県	12,657	0.017	18.40	41,587
	全国	8,964	0.012	17.28	43,587
入院外	山梨県	14,571	0.700	2.81	7,406
	全国	11,383	0.592	2.92	6,572

##### ○ 関節症

		一人当たり医療費	受診率	一件当たり日数	一日当たり医療費
入院	山梨県	10,964	0.012	16.44	54,724
	全国	9,543	0.010	16.54	56,965
入院外	山梨県	9,747	0.555	2.36	7,449
	全国	8,978	0.515	2.56	6,808

※単位：一人当たり医療費(円)、受診率(%）、一件当たり日数(日)、一日当たり医療費(円)



## (参考) 医療費の3要素について

### 用語の定義

一人当たり医療費 (円)	「制度別人口(都道府県別)」を用いて算出 $\text{医療費} \div \text{総人口}$
受診率 (%)	「制度別人口(都道府県別)」を用いて算出 $\text{総件数} \div \text{総人口}$
一件当たり日数 (日)	総日数、総件数から算出 $\text{総日数} \div \text{総件数}$
一日当たり医療費 (円)	医療費、総日数から算出 $\text{医療費} \div \text{総日数}$

### 各データの解釈

#### ○受診率：

- ・概ね、一定期間内に医療機関にかかった人の割合を表す指標。
- ・受診率が高いということは、医療機関にかかる者の割合が高いと言える。
- ・主に医療を受ける側の受診動向や感染症の流行などの疾病構造等に依存しやすい。

#### ○1件当たり日数：

- ・患者が一定期間内に同一の医療機関に通った平均的な日数（または、入院した日数）を表す。
- ・入院の1件当たり日数が多ければ、概ね入院期間が長く、入院外の1件当たり日数が多ければ、通院頻度が高いものと考えられる。
- ・患者の受診動向や疾病の種類、並びに、医療機関における診療行為など、医療を受ける側による要因、並びに、医療供給側による要因の両方の影響を受けやすい。

#### ○1日当たり医療費：

- ・医療費の単価を表す。
- ・1日当たり医療費が高いということは、1回の診療あるいは1日の入院でかかる費用が高いと言える。
- ・1日当たり医療費は、医療供給側の診療行為などの要因に依存しやすい。

# 資料編 3. 重複・多剤投薬

【令和3年度診療分】

出典：NDBデータ（医療費適正化計画関係データセット（厚生労働省））

## （1）重複投薬の状況

### 【山梨県】

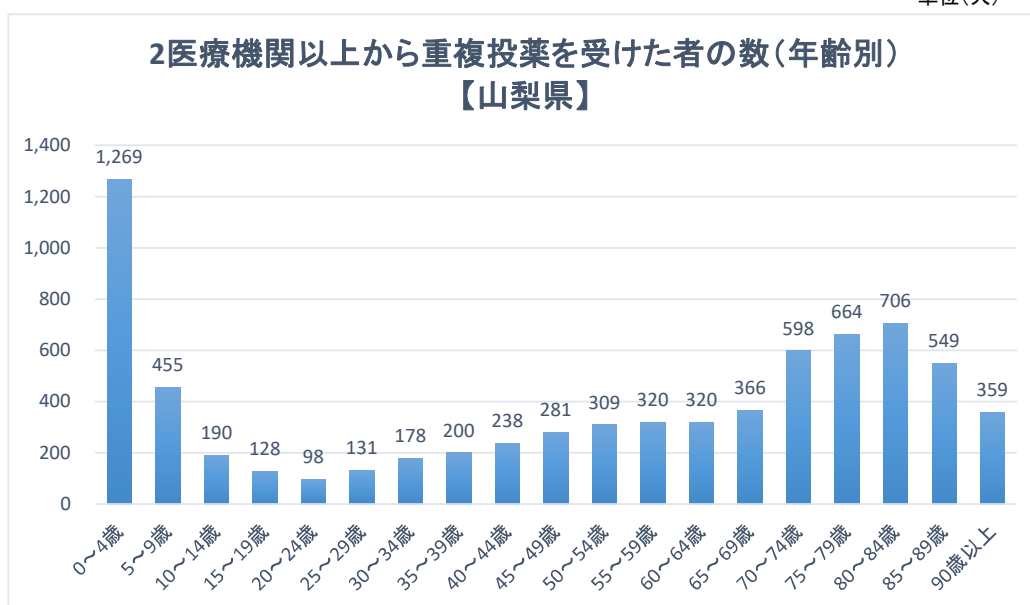
#### ○重複投薬を受けた医療機関数

医療機関数	2機関	3機関	4機関	5機関	6機関以上	総計
患者数	7,073	230	25	10	19	7,358

#### ○2医療機関以上から重複投薬を受けた者の数

年齢	患者数
0～4歳	1,269
5～9歳	455
10～14歳	190
15～19歳	128
20～24歳	98
25～29歳	131
30～34歳	178
35～39歳	200
40～44歳	238
45～49歳	281
50～54歳	309
55～59歳	320
60～64歳	320
65～69歳	366
70～74歳	598
75～79歳	664
80～84歳	706
85～89歳	549
90歳以上	359

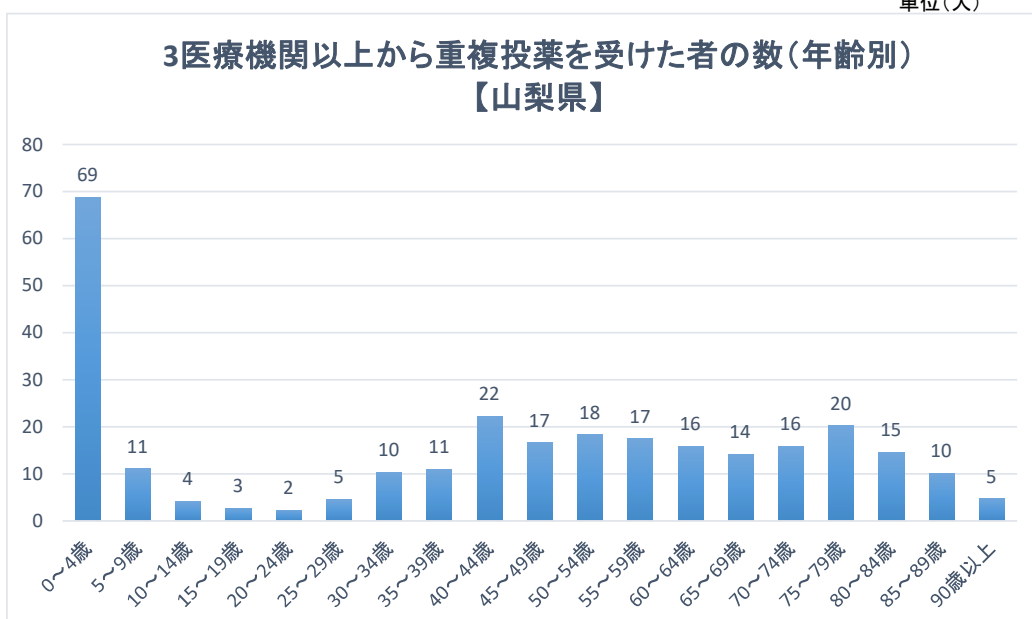
単位(人)



#### ○3医療機関以上から重複投薬を受けた者の数

年齢	患者数
0～4歳	69
5～9歳	11
10～14歳	4
15～19歳	3
20～24歳	2
25～29歳	5
30～34歳	10
35～39歳	11
40～44歳	22
45～49歳	17
50～54歳	18
55～59歳	17
60～64歳	16
65～69歳	14
70～74歳	16
75～79歳	20
80～84歳	15
85～89歳	10
90歳以上	5

単位(人)



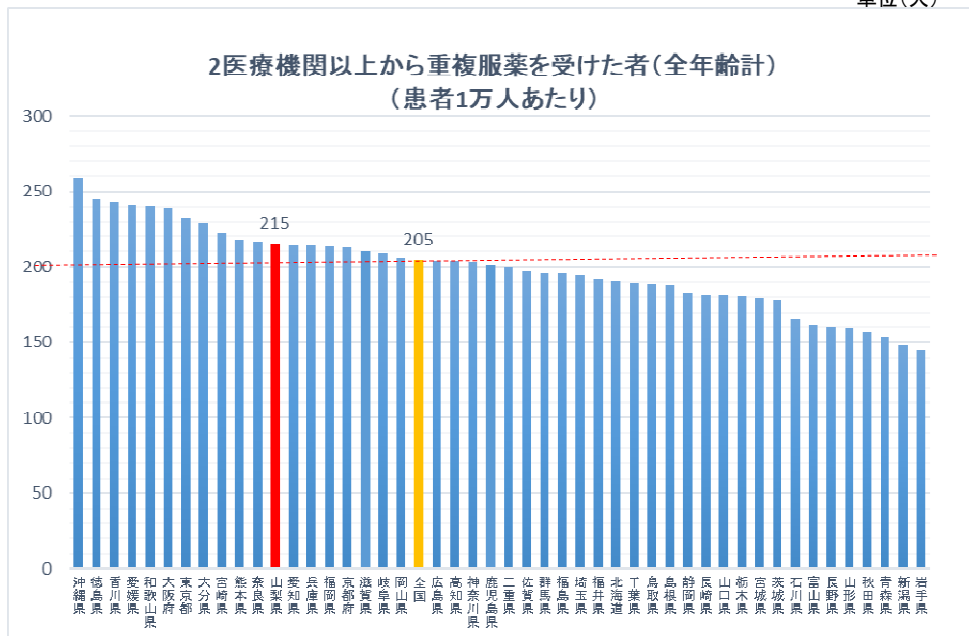
【全国比較】

○2医療機関以上から重複投薬を受けた者（患者1万人あたり）

単位(人)

年齢	山梨県	全国
0～4歳	999	902
5～9歳	378	348
10～14歳	194	177
15～19歳	155	142
20～24歳	141	152
25～29歳	165	168
30～34歳	198	192
35～39歳	193	194
40～44歳	192	179
45～49歳	168	159
50～54歳	151	150
55～59歳	146	145
60～64歳	131	137
65～69歳	124	129
70～74歳	149	147
75～79歳	207	195
80～84歳	242	234
85～89歳	260	246
90歳以上	214	195
全年齢計	215	205

\* 赤字: 全国より多い

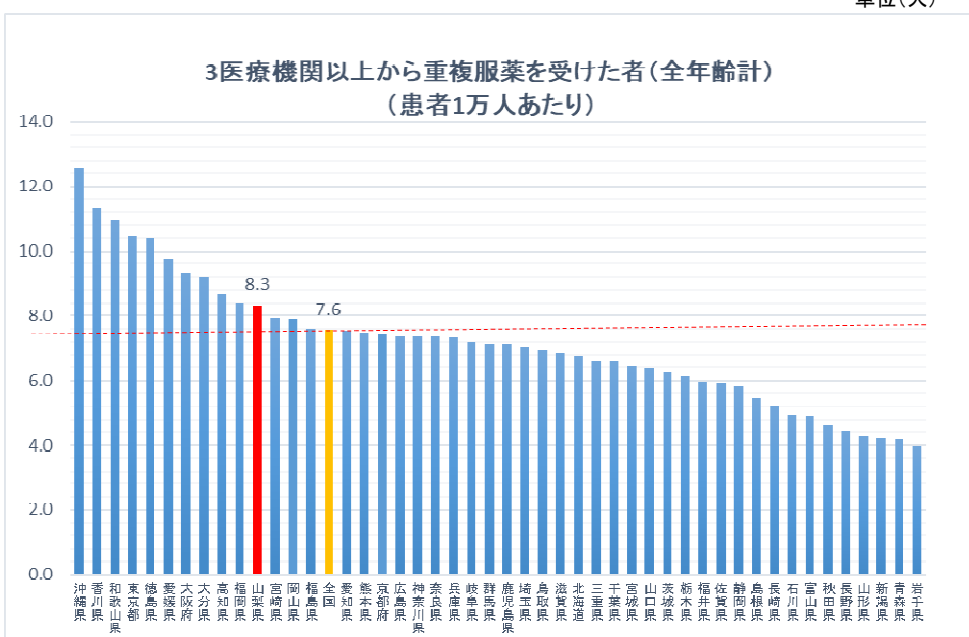


○3医療機関以上から重複投薬を受けた者（患者1万人あたり）

単位(人)

年齢	山梨	全国
0～4歳	54.2	47.3
5～9歳	9.2	8.6
10～14歳	4.2	3.4
15～19歳	3.3	2.8
20～24歳	3.4	4.4
25～29歳	5.7	6.8
30～34歳	11.5	10.2
35～39歳	10.5	12.4
40～44歳	17.9	12.1
45～49歳	9.9	10.1
50～54歳	9.0	8.7
55～59歳	7.9	7.3
60～64歳	6.5	5.6
65～69歳	4.8	4.0
70～74歳	4.0	3.7
75～79歳	6.3	4.4
80～84歳	5.0	4.7
85～89歳	4.8	4.4
90歳以上	2.8	2.7
全年齢	8.3	7.6

\* 赤字: 全国より多い



《留意事項》

処方日数は考慮していないため、例えば、1週間毎に同一成分の薬剤を2つの医療機関から投与されている場合も含まれる。

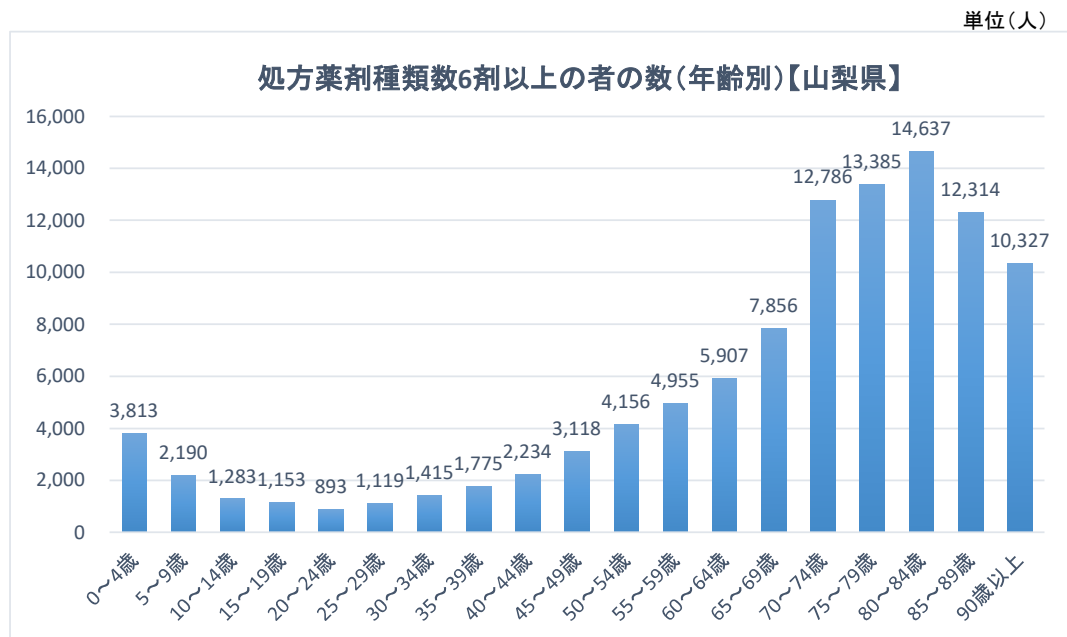
また、例えば、夜間に救急で診療を受けて薬をもらい、翌日にかかりつけ医を受診して同じ薬効の薬を貰う場合や、医療機関が連携して患者の治療を行うため、患者紹介を行った場合等も含まれる。

## (2) 多剤投薬の状況

### 【山梨県】

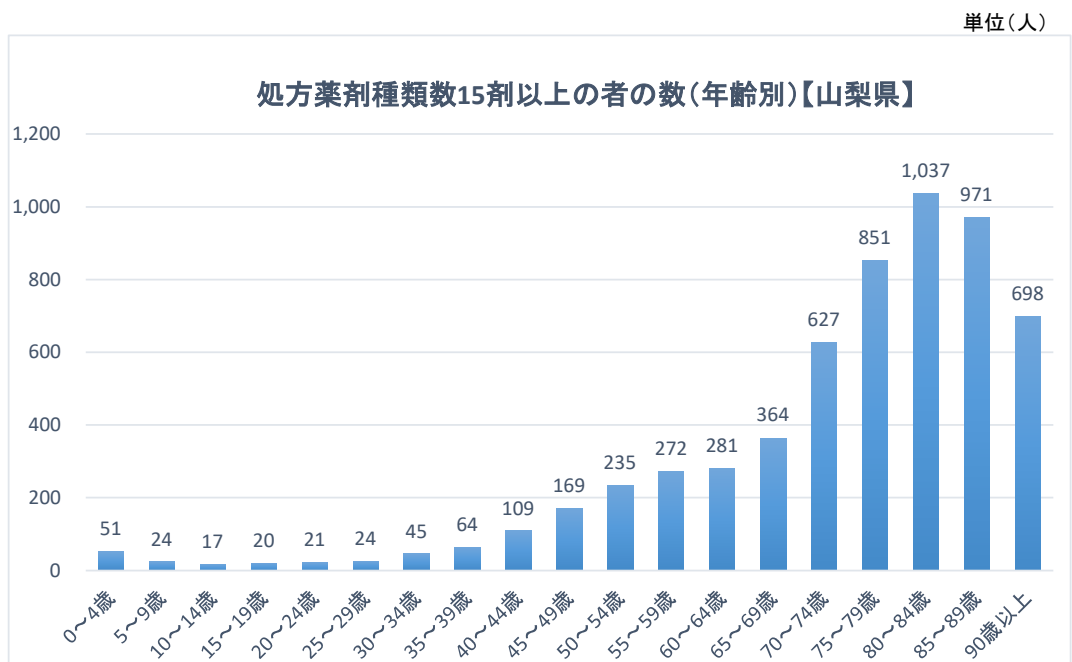
#### ○処方薬剤種類数6剤以上の者の数

年齢	患者数
0～4歳	3,813
5～9歳	2,190
10～14歳	1,283
15～19歳	1,153
20～24歳	893
25～29歳	1,119
30～34歳	1,415
35～39歳	1,775
40～44歳	2,234
45～49歳	3,118
50～54歳	4,156
55～59歳	4,955
60～64歳	5,907
65～69歳	7,856
70～74歳	12,786
75～79歳	13,385
80～84歳	14,637
85～89歳	12,314
90歳以上	10,327
全年齢計	105,316



#### ○処方薬剤種類数15剤以上の者の数

年齢	患者数
0～4歳	51
5～9歳	24
10～14歳	17
15～19歳	20
20～24歳	21
25～29歳	24
30～34歳	45
35～39歳	64
40～44歳	109
45～49歳	169
50～54歳	235
55～59歳	272
60～64歳	281
65～69歳	364
70～74歳	627
75～79歳	851
80～84歳	1,037
85～89歳	971
90歳以上	698
全年齢計	5,880



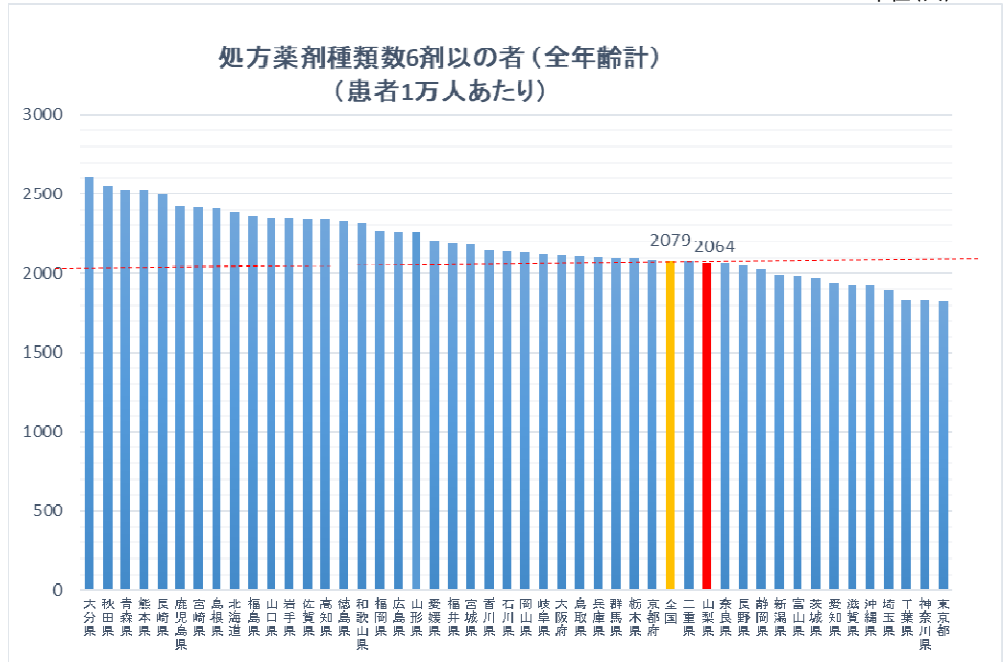
【全国比較】

○処方薬剤種類数6剤以上の者（患者1万人あたり）

単位(人)

年齢	山梨県	全国
0～4歳	2,229	2,091
5～9歳	1,031	1,021
10～14歳	716	663
15～19歳	824	764
20～24歳	774	794
25～29歳	837	835
30～34歳	925	930
35～39歳	1,004	1,008
40～44歳	1,066	1,080
45～49歳	1,130	1,184
50～54歳	1,288	1,347
55～59歳	1,482	1,535
60～64歳	1,633	1,735
65～69歳	1,847	1,983
70～74歳	2,278	2,422
75～79歳	3,049	3,123
80～84歳	3,754	3,863
85～89歳	4,424	4,522
90歳以上	4,625	4,777
全年齢計	2,064	2,079

\* 赤字: 全国より多い

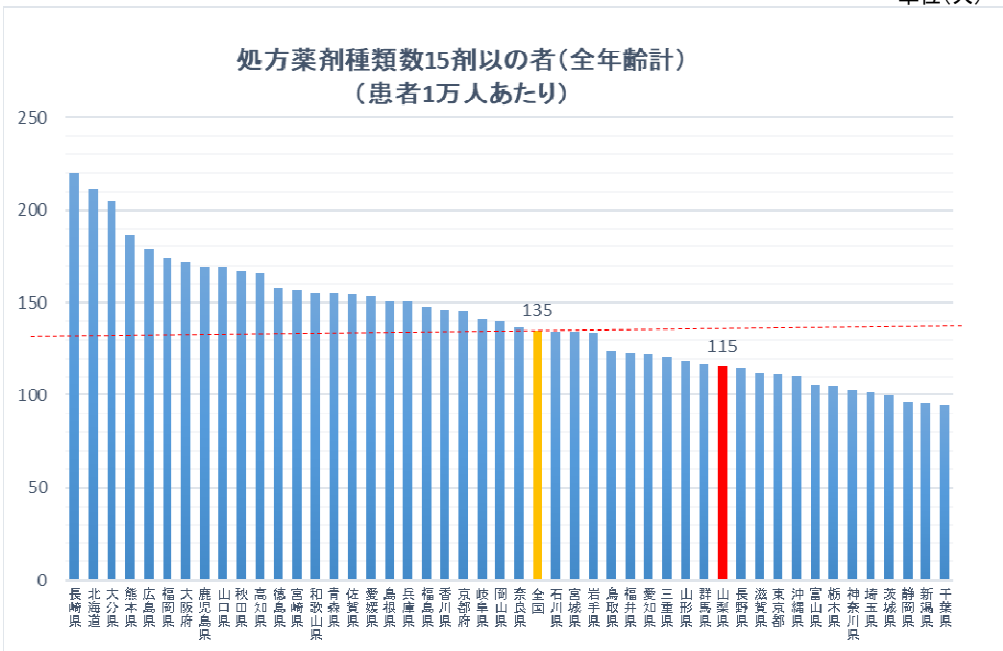


○処方薬剤種類数15剤以上の者（患者1万人あたり）

単位(人)

年齢	山梨県	全国
0～4歳	30	36
5～9歳	11	13
10～14歳	9	11
15～19歳	14	16
20～24歳	18	18
25～29歳	18	24
30～34歳	30	33
35～39歳	36	44
40～44歳	52	57
45～49歳	61	71
50～54歳	73	86
55～59歳	81	100
60～64歳	78	106
65～69歳	86	112
70～74歳	112	142
75～79歳	194	220
80～84歳	266	320
85～89歳	349	409
90歳以上	313	387
全年齢	115	135

\* 赤字: 全国より多い



《留意事項》

患者の状態が不明であるため、投与された種類数の適否を一概に判断することはできない。